

**PROGNOZA
ODDZIAŁYWANIA
NA ŚRODOWISKO USTALEŃ PROJEKTU
MIEJSCOWEGO PLANU ZAGOSPODAROWANIA
PRZESTRZENNEGO
POD NAZWĄ "WOLA MUROWANA-CENTRUM"**

Opracował

Rafał Kozieł

Kielce, 2022 r.

SPIS TREŚCI

I. ZAWARTOŚĆ PROGNOZY ODDZIAŁYWANIA NA ŚRODOWISKO

1. Wprowadzenie.
 - 1.1. Informacje wstępne.
 - 1.2. Podstawa prawna prognozy.
 - 1.3. Materiały wejściowe.
2. Informacje o zawartości, głównych celach projektowanego dokumentu oraz jego powiązaniach z innymi dokumentami.
3. Informacje o metodach zastosowanych przy sporządzaniu prognozy.
4. Propozycje dotyczące przewidywanych metod analizy skutków realizacji postanowień projektowanego dokumentu oraz częstotliwości jej przeprowadzania.
5. Informacje o możliwym transgranicznym oddziaływaniu na środowisko.
6. Streszczenie w języku niespecjalistycznym.

II. ANALIZA I OCENA

1. Istniejący stan środowiska przyrodniczego oraz potencjalne zmiany tego stanu w przypadku braku realizacji miejscowego planu zagospodarowania przestrzennego.
2. Stan środowiska na obszarach objętych przewidywanym znaczącym oddziaływaniem.
3. Istniejące problemy ochrony środowiska z punktu widzenia realizacji miejscowego planu zagospodarowania przestrzennego, w szczególności dotyczące obszarów podlegających ochronie na podstawie ustawy z dnia 16 kwietnia 2004 r. o ochronie przyrody.
4. Cele ochrony środowiska ustanowione na szczeblu międzynarodowym, wspólnotowym i krajowym, istotne z punktu widzenia miejscowego planu zagospodarowania przestrzennego oraz sposoby, w jakich te cele i inne problemy środowiska zostały uwzględnione podczas opracowywanego mpzp.
5. Przewidywane znaczące oddziaływanie, w tym oddziaływania bezpośrednie, pośrednie, wtórne, skumulowane, krótkoterminowe, średnioterminowe i długoterminowe, stałe i chwilowe oraz pozytywne i negatywne na cele i przedmiot ochrony obszaru NATURA 2000 oraz integralność tego obszaru, a także na środowisko.

III. Rozwiązania mające na celu zapobieganie, ograniczanie lub kompensację przyrodniczą negatywnych oddziaływań na środowisko, mogących być rezultatem realizacji miejscowego planu zagospodarowania przestrzennego, w szczególności na cele i przedmiot ochrony obszaru Natura 2000 oraz integralność tego obszaru.

IV. Rozwiązania alternatywne do rozwiązań zawartych w projektowanym dokumencie wraz z uzasadnieniem ich wyboru oraz opis metod dokonania oceny prowadzonej do tego wyboru albo wyjaśnienia braku rozwiązań alternatywnych, w tym wskazania napotkanych trudności wynikających z niedostatków techniki lub luk we współczesnej wiedzy.

Bibliografia

1. WPROWADZENIE

1.1. Informacje wstępne.

Przedmiotem niniejszego opracowania jest Prognoza oddziaływania na środowisko przyrodnicze ustaleń projektu miejscowego planu zagospodarowania przestrzennego pod nazwą "Wola Murowana-Centrum", nazwana w dalszej części opracowania prognozą.

Zgodnie z art. 53 ustawy z dnia 3 października 2008 r. o udostępnianiu informacji o środowisku i jego ochronie, udziale społeczeństwa w ochronie środowiska oraz o ocenach oddziaływania na środowisko zakres i stopień szczegółowości prognozy oddziaływania na środowisko został uzgodniony z Regionalnym Dyrektorem Ochrony Środowiska w Kielcach pismem oraz z Państwowym Powiatowym Inspektorem Sanitarnym.

W trakcie podania publicznej informacji o przystąpieniu do sporządzenia prognozy oddziaływania na środowisko uwagi i wnioski do prognozy nie wpłynęły.

1.2. Podstawa prawna prognozy.

Podstawą prawną opracowania niniejszej prognozy jest art. 46 pkt 1 ustawy z dnia 3 października 2008r. o udostępnianiu informacji o środowisku i jego ochronie, udziale społeczeństwa w ochronie środowiska oraz o ocenach oddziaływania na środowisko (Dz. U. z 2022 r., poz. 1029 ze zm.);

Przy opracowaniu prognozy wykorzystano przepisy następujących aktów prawnych:

- ustawę z dnia 27 kwietnia 2001 r. Prawo ochrony środowiska (Dz. U. z 2021 r. poz. 1973 ze zm.);
- ustawę z dnia 3 października 2008 r. o udostępnianiu informacji o środowisku i jego ochronie, udziale społeczeństwa w ochronie środowiska oraz o ocenach oddziaływania na środowisko (Dz. U. 2022 r. poz. 1029 ze zm.);
- ustawę z dnia 27 marca 2003 r. o planowaniu i zagospodarowaniu przestrzennym (Dz. U. z 2021 r. poz. 503 ze zm.);
- ustawę z dnia 16 kwietnia 2004 r. o ochronie przyrody (Dz. U. z 2022 r. poz. 916 ze zm.);
- ustawę z dnia 14 grudnia 2012 r. o odpadach (Dz. U. z 2021 r., poz. 779 ze zm.);
- ustawę z dnia 20 lipca 2017 r. Prawo wodne (Dz. U. z 2021 r. poz. 2233 ze zm.),
- ustawę z dnia 3 lutego 1995 r. o ochronie gruntów rolnych i leśnych (Dz. U. z 2021 r. poz. 1326 ze zm.);
- ustawę z dnia 21 marca 1985 r. o drogach publicznych (Dz. U. 2022 r. poz. 1693 ze zm.);
- ustawę z dnia 23 lipca 2003r. o ochronie zabytków i opiece nad zabytkami (Dz. U. z 2021 r. poz. 710);
- ustawę z dnia 21 sierpnia 1997r. o gospodarce nieruchomościami (Dz. U. z 2021 r. poz. 1899 ze zm.);
- ustawę z dnia 8 marca 1990 r. o samorządzie gminnym (Dz. U. z 2022 r. poz. 559 ze zm.);
- ustawę z dnia 9 czerwca 2011 r. Prawo geologiczne i górnicze (Dz. U. z 2021 r., poz. 1072 ze zm.);
- rozporządzenie Rady Ministrów z dnia 10 września 2019 r. w sprawie przedsięwzięć mogących znacząco oddziaływać na środowisko (Dz. U. z 2019 r. poz. 1839 ze zm.);
- rozporządzenie Ministra Środowiska z dnia 14 czerwca 2007 r. w sprawie dopuszczalnych poziomów hałasu w środowisku (t.j. Dz. U. z 2014 r. poz. 112);
- rozporządzenie Ministra Środowiska z dnia 24 sierpnia 2012 r. w sprawie poziomów niektórych substancji w powietrzu (Dz. U. poz. 1031 ze zm.);
- rozporządzenie Ministra Gospodarki Morskiej i Żeglugi Śródlądowej z dnia 12 lipca 2019 r. w sprawie substancji szczególnie szkodliwych dla środowiska wodnego oraz warunków, jakie należy spełnić przy wprowadzaniu do wód lub do ziemi ścieków, a także przy odprowadzaniu wód opadowych lub roztopowych do wód lub do urządzeń wodnych (Dz. U. z 2019 r. poz. 1311);

- rozporządzenie Ministra Zdrowia z dnia 17 grudnia 2019 r. w sprawie dopuszczalnych poziomów pól elektromagnetycznych w środowisku (Dz. U. z 2019 r. poz. 2448).

1.3. Materiały wejściowe.

- 1) miejscowy plan zagospodarowania przestrzennego gminy Sitkówka-Nowiny, uchwalony Uchwałą Nr RG-XXXVII/271/05 Rady Gminy Sitkówka-Nowiny z dnia 27 października 2005 r. (Dz. Urz. Woj. Świętokrzyskiego z 2005 Nr 282 poz. 3517 ze zm.);
- 2) zmiana nr 22 miejscowego planu zagospodarowania przestrzennego gminy Sitkówka-Nowiny, zatwierdzona uchwałą Nr RG-XL/514/18 Rady Gminy Sitkówka-Nowiny z dnia 23 marca 2018 r. (Dz. Urz. Woj. Święt. z 2018 r., poz. 1903);
- 3) zmiana nr 7 do miejscowego planu zagospodarowania przestrzennego gminy Sitkówka-Nowiny, pod nazwą "Sołectwo Murowana - Tereny zabudowy mieszkaniowej jednorodzinnej - plan P", zatwierdzona uchwałą nr RG - XLV/395/14 Rady Gminy Sitkówka-Nowiny z dnia 29 października 2014 r. (Dz. Urz. Woj. Święt. z 2014 r., poz. 3301);
- 4) Projekt miejscowego planu zagospodarowania przestrzennego pod nazwą "Wola Murowana-Centrum";
- 5) Opracowanie ekofizjograficzne gminy Sitkówka-Nowiny;
- 6) Studium uwarunkowań i kierunków zagospodarowania przestrzennego gminy Sitkówka-Nowiny;
- 7) Raporty o stanie środowiska, WIOŚ, Kielce;
- 8) Dane Urzędu Statystycznego w Kielcach;
- 9) Raport Ocena Oddziaływania Przedsięwzięcia inwestycji "zmiana pionowych i poziomych granic eksploatacji złoża dolomitów i wapieni dewońskich Jaźwica o nowe działki do rzędnej +150 m n.p.m. wraz z modernizacją zakładów przerobczych, budową zakładu do granulacji oraz prowadzenie odzysku odpadów wydobywczych w mobilnej instalacji pracującej na działkach 700/2, 620/5 i 1356/3", sporządzony przez Eco-Raport Orzechowski Tomasz, Inwestor Świętokrzyskie Kopalnie Surowców Mineralnych Sp. z o.o., ul. Na Ługach 7, 25-803 Kielce, Kielce 2022 r.

2. Informacje o zawartości, głównych celach projektowanego dokumentu oraz jego powiązaniach z innymi dokumentami.

2.1. Przedmiot ustaleń projektu planu.

Projekt planu obejmuje obszar położony w granicach określonych w załączniku graficznym do projektu planu o powierzchni ok. 75,4175 ha. Zgonie z obowiązującym miejscowym planem zagospodarowania przestrzennego gminy Sitkówka-Nowiny oraz zmianami do tego planu, przedmiotowy obszar stanowi tereny zabudowy mieszkaniowej jednorodzinnej z usługami wraz z niezbędnym układem komunikacji i infrastrukturą techniczną, tereny usług, teren sportu i rekreacji oraz tereny rolnicze i leśne. Przedmiotem projektu planu jest zmiana części terenów rolniczych na cele zabudowy, uzupełnienie funkcji mieszkaniowej usługami. W ramach projektu planu dokonuje się również zmiany układu komunikacyjnego dostosowując go do potrzeb właścicieli nieruchomości. Zmianie ulegają również wskaźniki i parametry urbanistyczno-architektoniczne. W tym miejscu wskazuje się, że nie wyznacza się nowej zabudowy w kierunku zachodnim, tj. w kierunku eksploatowanego złoża dolomitów i wapieni dewońskich "Jaźwica". Obszar projektu planu w całości objęty jest następującymi miejscowymi planami miejscowymi:

- 1) miejscowy plan zagospodarowania przestrzennego gminy Sitkówka-Nowiny, uchwalony Uchwałą Nr RG-XXXVII/271/05 Rady Gminy Sitkówka-Nowiny z dnia 27 października 2005 r. (Dz. Urz. Woj. Świętokrzyskiego z 2005 Nr 282 poz. 3517 ze zm.);
- 2) zmiana nr 22 miejscowego planu zagospodarowania przestrzennego gminy Sitkówka-Nowiny, zatwierdzona uchwałą Nr RG-XL/514/18 Rady Gminy Sitkówka-Nowiny z dnia 23 marca 2018 r. (Dz. Urz. Woj. Święt. z 2018 r., poz. 1903);

- 3) zmiana nr 7 do miejscowego planu zagospodarowania przestrzennego gminy Sitkówka-Nowiny, pod nazwą "Sołectwo Murowana - Tereny zabudowy mieszkaniowej jednorodzinnej - plan P", zatwierdzona uchwałą nr RG - XLV/395/14 Rady Gminy Sitkówka-Nowiny z dnia 29 października 2014 r. (Dz. Urz. Woj. Święt. z 2014 r., poz. 3301)

W projekcie planu uwzględniono uwarunkowania wynikające z powszechnie obowiązujących przepisów prawnych, przepisów prawa miejscowego oraz ustaleń studium uwarunkowań i kierunków zagospodarowania przestrzennego gminy Sitkówka-Nowiny.

2.2. Przeznaczenie terenów.

Projekt planu wyznacza tereny o następującym przeznaczeniu - oznaczenia obowiązujące:

- 1) **MN1-MN10** - tereny zabudowy mieszkaniowej jednorodzinnej;
- 2) **MNU1-MNU12** - tereny zabudowy mieszkaniowo-usługowej;
- 3) **U1, U2** - teren zabudowy usługowej;
- 4) **US** - teren sportu i rekreacji;
- 5) **ZL** - tereny lasów;
- 6) **R** - tereny rolnicze;
- 7) **KD-L1, KD-L2** - tereny publicznych dróg powiatowych klasy lokalnej;
- 8) **KD-D1** - tereny publicznych dróg gminnych klasy dojazdowej;
- 9) **KDW1-KDW18** - tereny dróg wewnętrznych;
- 10) **Kx** - teren ciąg pieszego.

2.3. Podstawowe zasady w zakresie ochrony środowiska określone w projekcie planu.

Na całym obszarze objętym projektem planu w zakresie ochrony środowiska ustalono następujące zasady:

- 1) zakaz lokalizacji przedsięwzięć mogących znacząco oddziaływać na środowisko, w rozumieniu przepisów odrębnych za wyjątkiem sieci, urządzeń i obiektów związanych z budową infrastruktury technicznej i komunikacyjnej;
- 2) dotrzymanie standardów jakości środowiska w rozumieniu przepisów odrębnych;
- 3) zasadę odbioru odpadów w systemie zorganizowanym pod nadzorem gminy, zgodnie z Planem Gospodarki Odpadami dla Województwa Świętokrzyskiego oraz Regulaminem utrzymania czystości i porządku na terenie gminy Nowiny;
- 4) ochronę zasobów wód podziemnych poprzez kompleksowe rozwiązanie gospodarki wodno-ściekowej z uwagi na położenie części obszaru planu na Głównym Zbiorniku Wód Podziemnych Nr 418 Gałęzice-Bolechowice-Borków.

3. Informacje o metodach zastosowanych przy sporządzaniu prognozy.

Niniejsza prognoza była opracowywana równolegle z projektem planu oraz po jego zakończeniu. Punktem odniesienia dla prognozy jest istniejący stan środowiska przyrodniczego i zagospodarowania terenu, określony w opracowaniu ekofizjograficznym.

Dla dokonania oceny skutków oddziaływania na środowisko ustaleń projektu planu skorzystano z doświadczeń zdobytych podczas wykonywania opracowań o podobnej tematyce. Całość ustaleń podporządkowano konstytucyjnej zasadzie zrównoważonego rozwoju z zachowaniem racjonalnego i całościowego traktowania zasobów środowiska przyrodniczego.

Podstawowym celem prognozy jest analiza i wskazanie najkorzystniejszych dla środowiska rozwiązań planistycznych, poprzez:

- identyfikację i ocenę najbardziej prawdopodobnych wpływów na wszystkie komponenty środowiska na danym obszarze, jakie może wywołać realizacja ustaleń przestrzennych zawartych w projekcie planu;

- konsultacje wewnętrzne na etapie przygotowywania prognozy oddziaływania na środowisko i projektu planu, celem eliminacji rozwiązań i ustaleń niemożliwych do przyjęcia ze względu na ewentualne negatywne skutki dla środowiska lub zagrożenie dla zdrowia mieszkańców.
- pełne poinformowanie o skutkach wpływu ustaleń projektu planu dla środowiska przyrodniczego.

Powyższe zadanie wymaga interdyscyplinarnej analizy procesów i zjawisk zachodzących w środowisku, przy uwzględnieniu zmian w szeroko rozumianym otoczeniu.

Prognoza zawiera niniejszą część tekstową i załącznik graficzny.

4. Propozycje dotyczące przewidywanych metod analiz skutków realizacji postanowień projektowanego dokumentu oraz częstotliwości jej przeprowadzania.

Miejscowy plan zagospodarowania przestrzennego lub jego zmiana jest dokumentem planistycznym określającym przeznaczenie terenów i zasady ich zagospodarowania. Procedura sporządzania planu miejscowego nie przewiduje kontroli realizacji ustaleń planu, natomiast przewidziana jest kontrola wojewody w zakresie zgodności postępowania planistycznego z przepisami prawnymi. Na podstawie planu miejscowego wydawane są decyzje administracyjne dotyczące możliwości realizacji zamierzonego przez inwestora przedsięwzięcia. Decyzje te podlegają kontroli administracyjnej. W ustaleniach projektu planu nie ma możliwości określenia metod monitoringu realizowanych inwestycji, natomiast inwestycje mogące oddziaływać na środowisko muszą przejść stosowne procedury oceny oddziaływania na środowisko, zgodnie z przepisami odrębnymi.

Proponuje się objąć analizą skutków realizacji postanowień projektu dokumentu, określonym w art. 55 ust. 3 pkt. 5 ustawy z dnia 3 października 2008r. o udostępnianiu informacji o środowisku i jego ochronie, udziale społeczeństwa w ochronie środowiska oraz o ocenach oddziaływania na środowiska następujące komponenty środowiska i elementy zagospodarowania:

- jakość wód powierzchniowych
- jakość wód podziemnych
- jakość powietrza atmosferycznego,
- klimat akustyczny,
- stopień realizacji projektowanej sieci kanalizacyjnej,
- stopień realizacji zapisów dotyczących wykorzystania ekologicznych nośników energii cieplnej.

Monitoring jakości elementów środowiska proponuje się realizować w zakresie wynikającym z omawianych przepisów dotyczących Państwowego Monitoringu Środowiska, corocznie dla wód powierzchniowych i powietrza atmosferycznego. W odniesieniu do przyrody w cyklu 5 letnim. Ponadto zgodnie z art. 32 ustawy z dnia 27 marca 2003r. o planowaniu i zagospodarowaniu przestrzennym wójt gminy dokonuje analizy zmian w zagospodarowaniu przestrzennym gminy, ocenia postępy w opracowaniu planów miejscowych. Ocena odbywa się raz w czasie kadencji. Ocena aktualności Studium uwarunkowań i kierunków zagospodarowania przestrzennego gminy Sitkówka-Nowiny oraz miejscowych planów zagospodarowania przestrzennego gminy Sitkówka-Nowiny zatwierdzona została uchwałą Nr RG-XLV/394/14 Rady Gminy Sitkówka-Nowiny z dnia 29 października 2014 r. Zmiana ocenianego projektu planu zgodna jest z wnioskami wynikającymi z oceny aktualności.

5. Informacje o możliwym transgranicznym oddziaływaniu.

Ustalenia projektu planu nie powodują transgranicznego oddziaływania, gdyż teren projektu planu oddalony jest od granic państwa kilkaset kilometrów.

6. Streszczenie w języku niespecjalistycznym.

Celem niniejszej prognozy jest określenie i oszacowanie skutków dla środowiska przyrodniczego realizacji ustaleń projektu planu.

Przedmiotem projektu planu jest zmiana części terenów rolniczych na cele zabudowy, uzupełnienie funkcji mieszkaniowej usługami. W ramach projektu planu dokonuje się również zmiany układu komunikacyjnego dostosowując go do potrzeb właścicieli nieruchomości. Zmianie ulegają również wskaźniki i parametry urbanistyczno-architektoniczne.

Teren położony jest w poza formami ochrony przyrody, o których mowa w art. 6 ust. 1 ustawy o ochronie przyrody. Najbliższymi takimi formami ochrony przyrody są Chęcińsko-Kielecki Park Krajobrazowy oraz Chęcińsko-Kielecki Obszar Chronionego Krajobrazu położony na otulinie Chęcińsko-Kieleckiego Parku Krajobrazowego, które oddalone są ok. 1 km od granic obszaru projektu planu oraz obszar Natura 2000 Wzgórza Chęcińsko-Kieleckie PLH260041 oddalone od granic projektu planu ok. 1 km na południe. Projektowane zmiany w zagospodarowaniu przestrzennym nie spowodują znaczącego negatywnego oddziaływania na środowisko i będą polegały na przeznaczeniu części terenu terenu rolniczego pod zabudowę mieszkaniową jednorodzinną z usługami. Część terenów, które stanowią tereny rolne i leśne pozostają w dotychczasowym użytkowaniu z uwagi na niekorzystne ukształtowanie terenu. Należy dodać, że tereny dla których następuje zmiana przeznaczenia stanowią kontynuację wyznaczonych w obowiązującym miejscowym planie zagospodarowania przestrzennego gminy Nowiny terenów zabudowy mieszkaniowej. Przez teren objęty projektem planu nie przepływają żadne, stałe i okresowe ciek wodne. Wprowadzone zmiany w zagospodarowaniu przestrzennym nie wpłyną negatywnie na przyrodę otaczających form ochrony przyrody z uwagi na dużą odległość pomiędzy nimi. Ponadto projektowane zagospodarowanie terenu nie spowoduje znaczącego negatywnego oddziaływania na cele, przedmiot ochrony i integralność obszaru NATURA 2000, tj. na obszar Natura 2000 Wzgórza Chęcińsko-Kieleckie PLH260041, który oddalony jest ok. 1 km na południe od granic terenu objętego projektem planu, ponieważ położony jest poza korytarzami i ciągami ekologicznymi stanowiącymi łączność pomiędzy obszarem Natura 2000 Wzgórza Chęcińsko-Kieleckie PLH260041 i innymi obszarami Natura 2000.

Dzięki właściwemu określeniu potencjalnych zagrożeń i w konsekwencji wpisaniu do projektu planu szeregu zakazów i nakazów umożliwiających wyeliminowanie lub skuteczne ograniczenie negatywnych skutków zmian. Ustalenia projektu planu nie spowodują istotnego zwiększenia uciążliwości dla środowiska i zdrowia ludzi, przy zachowaniu wszelkich ograniczeń wynikających z obowiązujących przepisów prawa.

II. ANALIZA I OCENA

1. Istniejący stan środowiska przyrodniczego oraz potencjalne zmiany tego stanu w przypadku braku realizacji miejscowego planu zagospodarowania przestrzennego.

1.1. Położenie obszaru objętego projektem planu.

Obszar objęty projektem planu położony jest w centralnej części sołectwa Wola Murowana i zajmuje powierzchnię około 75,4175 ha.

Według podziału fizycznogeograficznego Polski J. Kondrackiego (1998r.) opisywany obszar znajduje się w obrębie makroregionu Wyżyna Kielecka oraz mezoregionie Góry Świętokrzyskie.

Pod względem geologicznym analizowany obszar leży w obrębie Trzonu Świętokrzyskiego, zbudowanego z osadów kambru, ordowiku, dewonu i dolnego karbonu.

Cały obszar projektu planu położony jest w dorzeczu Nidy, a odwadniany jest przez rzekę Bobrę, która przepływa ok. 250 m na wschód od granic obszaru projektu planu.

Zgodnie z klasyfikacją geobotaniczną Polski badany leży w Pasie Wyżyn Środkowych, Krainie Świętokrzyskiej, w Okręgu Koneckim (wg W Szafera).

1.2. Rzeźba terenu.

Według powszechnie obowiązującego podziału fizycznogeograficznego Polski J. Kondrackiego (1978, 1994), cały obszar objęty projektem planu położony jest w granicach mezoregionu Gór Świętokrzyskich (342.34), wchodzącego w skład makroregionu Wyżyny Kielecko - Sandomierskiej (342.3).

Pod względem morfologicznym badany obszar stanowi wysoczyznę morfologiczną łagodnie pochylającą się w kierunku południowym i północnym oraz wschodnim. Wysokości względne kształtują się w granicach 230 - 260m n.p.m., a spadki terenu nie przekraczają 8%. Tak, więc jest to obszar korzystny dla umiejscowienia wskazanych funkcji terenu.

Rzeźba terenu (ukształtowanie powierzchni) korzystna jest dla rozwoju funkcji terenu wskazanej w projekcie planu planu. W wyniku jego realizacji rzeźba terenu ulegnie jedynie nieznacznie, a dotyczyć to będzie jedynie plantowania (wyrównania terenu) pod przyszłe budynki mieszkalne, gospodarcze, garażowe. W wyniku realizacji układu drogowego powstaną jedynie niewielkie wkopy i nasypy, które nie będą mieć negatywnego wpływu na ukształtowanie terenu. Realizacja infrastruktury technicznej (sieci energetycznej, wodociągowej, kanalizacyjnej oraz gazowniczej) będzie mieć wpływ na rzeźbę terenu jedynie czasowo, tj. w czasie jej budowy podczas wykonywania wkopów, które po umieszczeniu odpowiednich sieci będą zasypane.

1.3. Budowa geologiczna.

Według powszechnie obowiązującego podziału fizycznogeograficznego Polski J. Kondrackiego (1978, 1994), cały obszar objęty projektem planu położony jest w granicach mezoregionu Gór Świętokrzyskich (342.34), wchodzącego w skład makroregionu Wyżyny Kielecko - Sandomierskiej (342.3). Teren zbudowany jest z utworów skalistych - wapieni i dolomitów dewońskich przykrytych nieciągłą warstwą utworów czwartorzędowych - głównie zwiaterelin i glin.

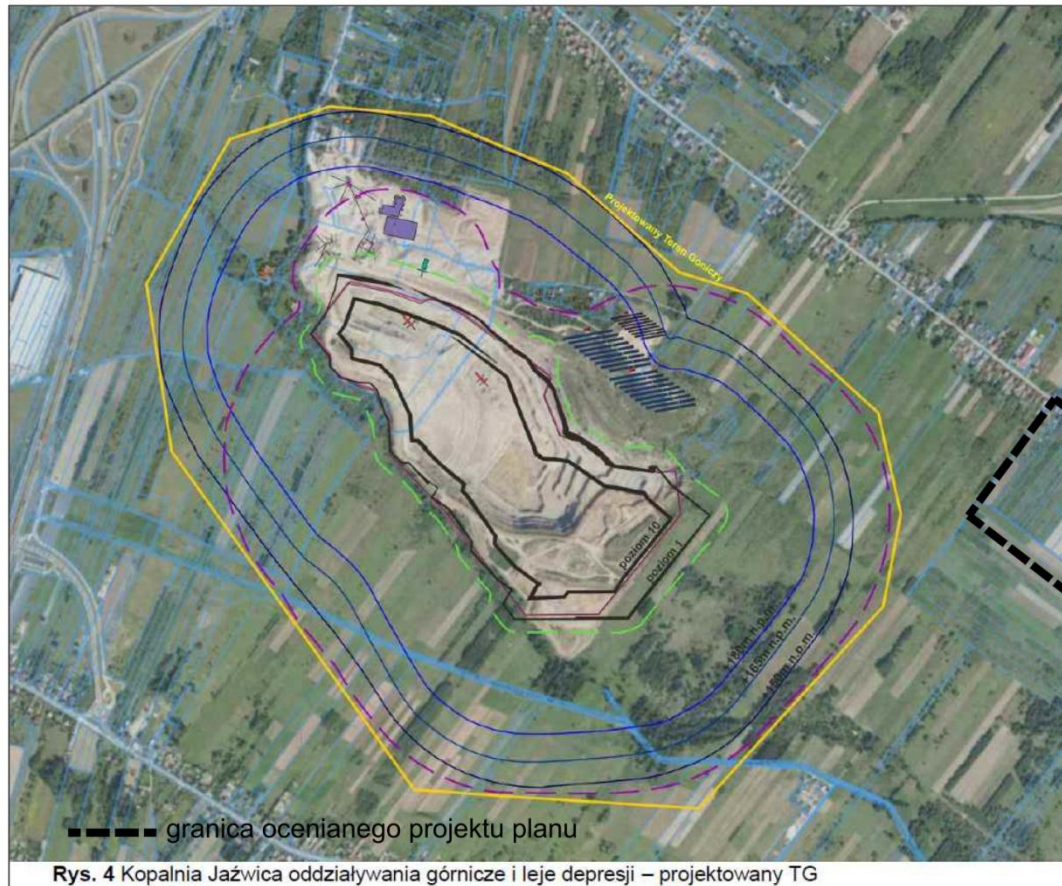
Budowa geologiczna terenu objętego projektem miejscowego planu zagospodarowania przestrzennego w zakresie terenów wyznaczonych pod zabudowę stanowi grunty korzystne dla posadowienia budynków. Są to grunty nośne, podścielane utworami skalistymi. Tereny o niekorzystnych warunkach dla posadowienia budynków zostały wyłączone z zabudowy.

1.4. Surowce mineralne.

Teren objęty ustaleniami projektu planu położony jest częściowo w terenie górniczym "Jaźwica II", którego granice ustanowiono w koncesji Marszałka Województwa Świętokrzyskiego znak: OWS-V.7422.9.2014 z dnia 09.04.2014 r. udzielonej na wydobywanie wapieni dewońskich ze złoża "Jaźwica", którego zasięg wyznaczony został w oparciu o granice przypuszczalnego odwodnienia złoża (leja depresji) spowodowanego prowadzoną eksploatacją, w którym obiekty budowlane winny posiadać wzmocnienia konstrukcyjne uwzględniające uwarunkowania wynikające z projektu zagospodarowania złoża i planu ruchu zakładu górniczego. Tak, więc teren górniczy na analizowanym obszarze wyznaczony został w oparciu o przypuszczalne odwodnienie złoża, Analiza oddziaływania eksploatacji złoża "Jaźwica" oddalonego od obszaru projektu planu o ok. 740 m wykazała, że obszar projektu planu nie jest objęty negatywnym wpływem robót górniczych, gdyż nie jest objęty strefami związanymi z eksploatacją złoża przy użyciu środków strzałowych. Tak, więc nie jest on objęty: strefą rozrzutu, drgań parasejsmicznych oraz fali powietrznej. Obecnie prowadzone jest postępowanie administracyjne związane z inwestycją przedsiębiorcy górniczego polegającej na zmianie pionowych i poziomych granic eksploatacji złoża dolomitów i wapieni dewońskich Jaźwica o nowe działki do rzędnej +150 m n.p.m. wraz z modernizacją zakładów przerobczych, budową zakładu do granulacji oraz prowadzenie odzysku odpadów wydobywczych w mobilnej instalacji pracującej na działkach 700/2, 620/5 i 1356/3". Sporządzony został raport oddziaływania na środowisko, z którego wynika, że po przeprowadzeniu planowanej inwestycji zasięg leja depresji spowodowanego odwodnieniem górotworu ulegnie znacznemu zmniejszeniu, dzięki czemu obszar projektu planu nie

zostanie nim objęty. Dzięki zmniejszeniu granic terenu górniczego dla złoża "Jaźwica" obszar projektu planu nie będzie się znajdował w negatywnym oddziaływaniu kopalni Jaźwica.

Poniżej przedstawiona została lokalizacja zachodniej części obszaru projektu planu (linia przerywana koloru czarnego względem planowanego oddziaływania kopalni Jaźwica. Z poniższego załącznika wynika, że cały obszar projektu planu położony będzie poza negatywnym oddziaływaniem kopalni.



1.5. Wody powierzchniowe.

Pod względem hydrograficznym teren analizowany leży w dorzeczu Wisły. Teren objęty projektem planu odwadniany jest bezpośrednio przez rzekę Bobrę, która przepływa ok. 250 m od granic projektu planu. Przez teren objęty ustaleniami projektu planu nie przepływają żadne ciek wodne, a teren położony jest poza dolinami rzek i cieków wodnych.

Obszar objęty projektem planu zgodnie z Planem gospodarowania wodami na obszarze dorzecza Wisły (Dz. U. z 2016 r. poz. 1911) położony jest w następujących jednolitych częściach wód powierzchniowych:

- 1) RW200082164899 nazwa Bobrza od Ciemnicy do ujścia, status JCW i ostateczny: SZCW, zmiany hydromorfologiczne uzasadniające wyznaczenie - przekroczenie wskaźnika: m^3 . Monitorowana część wód, aktualny stan lub potencjał - zły, ocena ryzyka nieosiągnięcia celów środowiskowych - zagrożona. Charakteryzuje się dobrym stanem ekologicznym i dobrym stanem chemicznym. Termin osiągnięcia dobrego stanu - 2027 r. Przedłużenie terminu osiągnięcia cel: brak możliwości technicznych;

- 2) RW200062164894 nazwa Dopływ spod góry Zelejowej, status JCW i ostateczny: naturalna, zmiany hydromorfologiczne uzasadniające wyznaczenie - nie dotyczy. Nleonorowana część wód, aktualny stan lub potencjał - dobry, ocena ryzyka nieosiągnięcia celów środowiskowych - niezagrożona. Charakteryzuje się dobrym stanem ekologicznym i dobrym stanem chemicznym. Termin osiągnięcia dobrego stanu - 2015 r.

Ustalenia projektu planu nie zagrażają jednolitym częściom wód, a wręcz przeciwnie spowodują osiągnięcie postawionych celów z uwagi na rozbudowę sieci kanalizacji sanitarnej, co wpłynie korzystnie na czystość wód, ponadto prawidłowe zagospodarowanie wód opadowych i roztopowych zgodnie z przepisami odrębnymi wpłynie na czystość wód. Dla zabezpieczenia środowiska gruntowo - wodnego przed zanieczyszczeniem pochodzącym z eksploatowanych złóż stosowane będą maszyny i urządzenia sprawne technicznie. Stan techniczny pracujących w wyrobisku urządzeń i maszyn na każdej zmianie roboczej będzie kontrolowany, ze szczególnym zwróceniem uwagi na układy paliwowe. Wszelkie naprawy urządzeń i maszyn będą wykonywane poza wyrobiskiem. Tankowanie maszyn/urządzeń prowadzone winno być wyłącznie w miejscu do tego przystosowanym, na terenie utwardzonym, z zabezpieczeniem środowiska gruntowo-wodnego przed przenikaniem zanieczyszczeń. W przypadku awaryjnego wycieku substancji ropopochodnych należy używać sorbentów w celu ich zebrania.

Mając na uwadze powyższe nie przewiduje się, aby planowane zagospodarowanie stanowiło zagrożenie dla osiągnięcia celów środowiskowych dla jednolitych części wód powierzchniowych zawartych w Planie gospodarki wodami na obszarze dorzecza Wisły (t.j. Dz. U. 2016 r. poz. 1911 ze zm.).

1.6. Wody podziemne.

Budowa geologiczno-strukturalna obszaru, ukształtowanie powierzchni oraz klimat decydują w znacznej mierze o zróżnicowaniu warunków hydrogeologicznych. Na terenie gminy Nowiny, jak i na terenie objętym projektem planu zbiorniki wód podziemnych o znaczeniu użytkowym występują w utworach paleozoicznych i triasowych a miejscami czwartorzędowych.

Teren objęty zmianą planu położony jest poza strefami ochrony od ujęć wód podziemnych, częściowo położony jest natomiast w centralnej części Niecki Gałęzicko-Bolechowsko-Borkowskiej, stanowiącej zbiornik wodonośny służący zbiorowemu zaopatrzeniu w wodę między innymi gminy Sitkówka-Nowiny oraz miasta Kielce, gminy Piekoszków, Chęciny, Piekoszków, Morawica i Daleszyce. Niecka ta stanowi Główny Zbiornik Wód Podziemnych Nr 418 Gałęzice-Bolechowice-Borków, w obrębie którego planowany sposób zagospodarowania nie może doprowadzić do pogorszenia jakości i ilości wód podziemnych. W związku z tym docelowo ścieki komunalne z obszaru projektu planu zostaną odprowadzone systemem kanalizacji sanitarnej do oczyszczalni ścieków położonej poza granicami projektu planu.

Zgodnie z podziałem obszaru dorzecza Górnej Wisły na jednolite części wód podziemnych, obszar projektu planu zgodnie z Planem gospodarowania wodami na obszarze dorzecza Wisły (Dz. U. z 2016 r. poz. 1911) położony jest w jednolitej części wód podziemnych (JCWPd) nr 101 kod PLGW2000101 rejonu wodnego Górnej Wisły. Jest to jednolita część wód podziemnych monitorowana o dobrym stanie chemicznym i słabym stanie ilościowym, zagrożona ryzykiem nieosiągnięcia celów środowiskowych z uwagi na przyczyny antropogeniczne. Termin osiągnięcia dobrego stanu wód 2021 r.

Mając na uwadze powyższe nie przewiduje się, aby planowane zagospodarowanie stanowiło zagrożenie dla osiągnięcia celów środowiskowych dla jednolitych części wód podziemnych zawartych w Planie gospodarki wodami na obszarze dorzecza Wisły (t.j. Dz. U. 2016 r. poz. 1911 ze zm.).

1.7. Zaopatrzenie w wodę i odprowadzanie ścieków.

Na terenie objętym ustaleniami projektu planu nie występują ujęcia wód podziemnych. Teren zaopatrywany jest w wodę z sieci wodociągowej, która pracuje w oparciu o ujęcie wód podziemnych

w Bolechowicach. W celu zaopatrzenia całego obszaru projektu planu w wodę sieć ta zostanie rozbudowana.

Teren objęty ustaleniami projektu miejscowego planu zagospodarowania przestrzennego położony jest częściowo również poza systemem kanalizacji zbiorczej. Docelowo ścieki sanitarne z terenu położonego poza istniejącym systemem kanalizacji gromadzone będą w szczelnych zbiornikach i okresowo opróżniane i wywożone specjalistycznymi wozami do oczyszczalni ścieków w Sitkowie. Przewiduje się, że cały teren objęty ustaleniami projektu planu objęty zostanie systemem kanalizacji sanitarnej.

1.8. Zagrożenie powodziowe.

Teren objęty zmianą planu położony jest poza obszarami szczególnego zagrożenia powodzią, o których mowa w ustawie Prawo wodne.

1.9. Charakterystyka warunków glebowych.

Według rejonizacji glebowo-rolniczej (JUNG - Puławy 1980 r.) gmina Nowiny, jak również teren objęty zmianą planu położony jest w regionie Suchedniowskim, charakteryzującym się przewagą gleb kompleksów żytnich. W regionie tym występują gleby piaskowe, które wytworzyły się głównie z utworów akumulacji lodowcowej. Obok tych gleb spotykamy często gleby wytworzone ze zwietrzelin czerwonych piaskowców dolnego triasu.

Na terenie objętym projektem planu występują gleby słabe IVb, V i VI klasy bonitacyjnej pochodzenia mineralnego. Nie wymagające one uzyskania zgody na zmianę przeznaczenia na cele nierolnicze w trybie ustawy z dnia 3 lutego 1995 r. o ochronie gruntów rolnych i leśnych, ponieważ zgody na zmianę przeznaczenia na cele nierolnicze wymagają grunty rolne położone na glebach I-III klasy bonitacyjnej pochodzenia mineralnego oraz gleby pochodzenia organicznego.

Pod względem typologicznym są to gleby bielcowe właściwe i pseudobielcowe (A). Wytworzone z różnych piasków gliniastych najczęściej niecałkowitych, zalegających na piaskach luźnych, glinach lub skale. Tylko niewielkie ich powierzchnie wytworzyły się z glin lekkich pylastych, glin średnich całkowitych i niecałkowitych zalegających na piaskach luźnych, słabogliniastych, glinach średnich, ciężkich i ilach. Występują zarówno na gruntach ornych jak i użytkach zielonych. Odczyn tych gleb jest kwaśny lub lekko kwaśny.

1.10. Szata roślinna.

Na terenie objętym zmianą planu, przewidzianym do zabudowy nie występują naturalne siedliska roślin będących przedmiotem ochrony na podstawie przepisów rozporządzenia Ministra Środowiska z dnia 9 października 2014 r. w sprawie ochrony gatunkowej roślin (Dz. U. z 2014 r. poz. 1409) oraz nie stwierdzono występowania chronionych gatunków grzybów, o których mowa w rozporządzeniu Ministra Środowiska z dnia 9 października 2014r. w sprawie ochrony gatunkowej grzybów (Dz. U. z 2014 r. poz. 1408). W części zabudowanej części terenu występuje roślinność towarzysząca zabudowie mieszkaniowej jednorodzinnej w postaci urządzonych ogrodów składających się głównie z drzew i krzewów ozdobnych oraz kwiatne rabaty. Pozostały teren użytkowany jest rolniczo – teren pozbawiony naturalnej roślinności. W sąsiedztwie dróg występuje roślinność pochodzenia antropogenicznego, tj. roślinność ruderalna i synantropijna. W części centralnej występuje niewielki fragment kompleksu leśnego, w którym przeważa sosna i brzoza w składzie gatunkowym. Teren ten pozostawia się w dotychczasowym użytkowaniu. W granicach projektu planu występują niewielkie kompleksy leśne, które pozostawia się częściowo w dotychczasowym użytkowaniu, a część z nich przeznacza się na cele zabudowy mieszkaniowej jednorodzinnej. Typologicznie są to sosnowe bory świeże, a więc siedliska najbardziej popularne na terenie gminy Nowiny i województwa świętokrzyskiego. Tak, więc ich zmiana przeznaczenia na cele nieleśne nie

spowoduje negatywnego oddziaływania na kompleksy leśne, w aspekcie ponadlokalnym, a jedynie miejscowym.

W związku z powyższym, stwierdza się, że na tym etapie nie zajdzie kolizja planowanego nowego zagospodarowania z zakazami, o których mowa w art. 51 i 52 ustawy z dnia 16 kwietnia 2004 r. o ochronie przyrody. Ewentualnie, gdy zajdzie potrzeba zniszczenia występujących roślin i grzybów objętych ochroną gatunkową na podstawie art. 56 ustawy o ochronie przyrody w stosunku do gatunków dziko występujących roślin i grzybów, w przypadku braku rozwiązań alternatywnych można będzie dokonać odstępstw od zakazów związanych z ochroną gatunkową i wystąpić do Regionalnego Dyrektora Ochrony Środowiska o stosowne zezwolenie w myśl ustawy o ochronie przyrody.

Reasumując flora omawianych terenów uległa przekształceniom antropogenicznym. Występujące na tym terenie grunty, są lub były użytkowane rolniczo i pod wpływem działalności rolniczej została ukształtowała występująca w granicach projektu planu roślinność. Znajdują się w granicach projektu planu tereny odlogowane, które porasta głównie roślinność synantropijna. Na terenach wskazanych do zmiany zagospodarowania terenu występuje również roślinność ruderalna towarzysząca terenom zabudowy oraz terenom komunikacyjnym. Roślinność ruderalna i synantropijna nie podlega ochronie prawnej. Ustalenia projektu planu, w zakresie terenów przewidzianych do zmiany zagospodarowania nie ingerują w naturalne siedliska roślin i grzybów chronionych i rzadkich.

W granicach obszaru objętego projektem planu nie występują tereny leśne wymagające uzyskania zgody na zmianę przeznaczenia na cele nierolnicze i nieleśne, ponieważ uzyskały one zgodę na zmianę przeznaczenia na etapie procedury planistycznej zmiany nr 22 miejscowego planu zagospodarowania przestrzennego gminy Sitkówka-Nowiny.

1.11. Świat zwierząt.

Zwierzęta występujące na obszarze gminy można podzielić generalnie na: gatunki leśne, gatunki przestrzeni otwartych oraz gatunki związane z ekosystemami wodnymi.

Na terenach otwartych (pola uprawne, łąki, pastwiska, nieużytki) silnie zaznacza się oddziaływanie człowieka na środowisko, co niesie ze sobą dynamiczne zmiany warunków siedliskowych. Gospodarka rolna i rozdrobnienie gospodarstw rolnych powoduje, że wciąż utrzymują się dogodne warunki dla występowania zwierząt charakterystycznych dla terenów półotwartych i otwartych. Występują tutaj: drobne gryzonie, ssaki owadożerne (ryjówki, jeże, krety), drobna zwierzyna łowna (zające, bażanty, kuropatwy) oraz ptaki preferujące przestrzeń otwartą (skowronki, pokrzewki, pliszki, świergotki i in.). Nasłonecznione stoki są zasiedlane przez ciepłolubne gady: żmię, jaszczurkę zwinkę i żyworodną. Bogata jest również fauna bezkręgowców, głównie owadów. Wiele gatunków zwierząt związało się z siedliskami antropogenicznymi. W pobliżu ludzkich zabudowań często występują: wróble, sroki, bocian biały, pleszki, dudek, kopciuszki, jaskółki, sowy, mucholówki, kuna domowa, nietoperze i in. Część wymienionych gatunków podlega ochronie prawnej na podstawie rozporządzenia Ministra Środowiska z dnia 28 grudnia 2016 r. w sprawie ochrony gatunkowej zwierząt (Dz. U. z 2016 r. poz. 2183). Gatunki te występują powszechnie zarówno w obszarze projektu planu, jak również w naszym kraju i nie są zagrożone wyginięciem. Również realizacja ustaleń projektu planu nie zagrazi wyginięciu tych gatunków, ponieważ w sąsiedztwie terenów analizowanych znajdują się niezabudowane przestrzenie, w których gatunki te mogą bytować.

Nie przewiduje się kolizji planowanego przeznaczenia terenów z zakazami, o których mowa w art. 51 i 52 ustawy z dnia 16 kwietnia 2004 r. o ochronie przyrody, ponieważ tereny dla których przewiduje się zmianę zagospodarowania są niewielkie i częściowo już zagospodarowane.

Ewentualnie, gdy zajdzie taka potrzeba zniszczenia występujących zwierząt objętych ochroną gatunkową na podstawie art. 56 ustawy o ochronie przyrody w stosunku do gatunków dziko występujących zwierząt, w przypadku braku rozwiązań alternatywnych można będzie dokonać odstępstw od zakazów

związanych z ochroną gatunkową i wystąpić do Regionalnego Dyrektora Ochrony Środowiska o stosowne zezwolenie w myśl ustawy o ochronie przyrody.

Ustalenia projektu planu zagospodarowania przestrzennego w zakresie planowanej zabudowy nie ingerują w naturalne siedliska zwierząt, gdyż teren położony jest poza naturalnymi siedliskami tych zwierząt.

1.12. Jakość powietrza atmosferycznego.

Na terenie gminy brak jest istotnych źródeł zanieczyszczenia atmosfery. Lokalnie na jakość powietrza mogą oddziaływać jednostki posiadające własne kotłownie, głównie miejscowe zakłady przemysłu rolno-spożywczego. Większość lokalnych kotłowni jest opalana węglem, koksem, drewnem, trocinami w niewielki stopniu wykorzystywany jest olej opałowy i gaz propan-butan.

W związku z powszechnym zastosowaniem paliw stałych, jako głównych nośników energii, na stan aerosanitarny gminy bardzo duży wpływ ma również tzw. „niska emisja” z indywidualnych gospodarstw domowych. Sytuację pogarsza, obserwowane dość powszechnie, spalanie w gospodarstwach domowych różnego rodzaju odpadów palnych, np. plastikowych opakowań. Może to mieć wpływ na podwyższanie stopnia zanieczyszczenia powietrza, szczególnie niebezpiecznymi substancjami powstającymi podczas spalania złożonych związków organicznych (węglowodory policykliczne, chlorowcopochodne).

Ustalenia projektu planu nie przewidują lokalizacji obiektów budowlanych powodujących zanieczyszczenia atmosfery.

1.13. Zagrożenie hałasem.

W terenie objętym ustaleniami projektu planu oraz w bezpośrednim jego sąsiedztwie nie występują obiekty, które stanowiłyby źródło ponadnormatywnych wartości hałasu, o których mowa w przepisach odrębnych. Jedynym źródłem uciążliwości akustycznych na terenie objętym zmianą planu jest ruch samochodowy. Teren ten jest częściowo zamieszkały, w związku z tym hałas komunikacyjny nie przekracza dopuszczalnych przepisami odrębnymi norm hałasu. Ustalenia projektu planu chronią zabudowę przed hałasem samochodowym poprzez ustalenie linii zabudowy od dróg, które zapewnią, że hałas samochodowy nie będzie stanowić uciążliwości dla powstającej na tym terenie zabudowie mieszkającej jednorodzinnej.

Ustalenia projektu planu nie przewidują lokalizacji obiektów budowlanych powodujących ponadnormatywne zwiększenie hałasu. Jedynym źródłem hałasu będzie zwiększony ruch samochodów związany z nowymi terenami budowlanymi. Ustalenia projektu planu ustalają dopuszczalne poziomy hałasu dla terenów zabudowy mieszkaniowej jednorodzinnej zgodnie z przepisami odrębnymi.

1.14. Prawna ochrona przyrody.

Teren objęty projektem planu położony poza formami ochrony przyrody. Najbliższymi takimi formami ochrony przyrody są Chęcińsko-Kielecki Park Krajobrazowy, Chęcińsko-Kielecki Obszar Chronionego Krajobrazu położony na otulinie Chęcińsko-Kieleckiego Parku Krajobrazowego oraz obszar Natura 2000 Dolina Czarnej Nidy PLH260016 oddalone od granic projektu planu ok. 1 km.

1.15. Ochrona dziedzictwa kulturowego.

Na terenie objętym projektem planu nie występują obiekty wpisane do rejestru i ewidencji zabytków, stanowiska archeologiczne oraz dobra kultury współczesnej.

1.16. Natura 2000

Teren projektu planu położony jest poza obszarami NATURA 2000. Teren objęty projektem planu oddalony jest od obszaru NATURA 2000 Wzgórza Chęcińsko-Kieleckie PLH260041 ok. 1 km na południe

i położony jest poza korytarzami i ciągami ekologicznymi stanowiącymi łączność pomiędzy wskazanym obszarem Natura 2000 i innymi obszarami Natura 2000. W związku z tym ustalenia projektu planu nie będą znacząco negatywnie oddziaływać na obszary Natura 2000, oraz nie będą podejmowane działania mogące, osobno lub w połączeniu z innymi działaniami, znacząco negatywnie oddziaływać na cele ochrony obszaru Natura 2000, w tym w szczególności:

- 1) nie będą pogorszać stanu siedlisk przyrodniczych lub siedlisk gatunków roślin i zwierząt, dla których ochrony wyznaczono obszary NATURA 2000,
- 2) nie będą wpłynąć negatywnie na gatunki, dla których ochrony został wyznaczony obszar NATURA 2000,
- 3) nie pogorszą integralności obszaru NATURA 2000 lub jego powiązań z innymi obszarami.

1.17. Najważniejsze problemy ochrony środowiska na obszarze objętym projektem planu.

Teren objęty ustaleniami projektu planu położony jest w rejonie województwa świętokrzyskiego, w którym procesy związane z ingerencją w przestrzeń zachodzą bardzo żywiłowo. Największym zagrożeniem środowiska przyrodniczego na tym terenie jest dynamicznie rozwijająca się urbanizacja, szczególnie związana z rozwojem zabudowy mieszkaniowej jednorodzinnej i usług, w mniejszym stopniu z rozwojem przemysłu i produkcji. Jest to związane z faktem, że gmina Nowiny położona jest w bezpośrednim sąsiedztwie Kielc przez co społeczna presja na wyznaczanie nowych terenów mieszkaniowych jest bardzo silna. Zwiększenie powierzchni terenów zabudowy mieszkaniowej z usługami odbywa się kosztem terenów rolnych. Będzie się to wiązało ze zwiększeniem presji na środowisko. Wobec czego tak ważnym jest stworzenie prawidłowych rozwiązań planistycznych i urbanistycznych by zabudowa rozwijała się prawidłowo i takie rozwiązania zostały zapewnione ustaleniami projektu planu, między innymi poprzez rozwiązanie gospodarki wodno-ściekowej, zachowanie minimalnej powierzchni biologicznie czynnej zapewniającej pełnienie funkcji przyrodniczej przez tereny zabudowy mieszkaniowej jednorodzinnej oraz zachowanie istniejących zadrzewień. Działania takie stworzą przyjazne miejsce dla życia ludzi.

1.18. Warunki wykorzystania terenu w fazie realizacji obiektów budowlanych z zakresu budownictwa kubaturowego, infrastruktury technicznej oraz komunikacji:

- zaplecze budowy należy zorganizować w sposób zapewniający oszczędne korzystanie z terenu i minimalne przekształcanie jego powierzchni, a po zakończeniu prac teren należy przywrócić do poprzedniego stanu. Organizować roboty w taki sposób aby minimalizować ilość powstających odpadów,
- odpady należy segregować i składować w wydzielanych miejscach, zapewniając ich regularny odbiór przez uprawnione podmioty. Odpady niebezpieczne, jakie mogą zostać wytworzone w trakcie robót budowlanych należy segregować i oddzielać od odpadów obojętnych celem wywozu do specjalistycznych przedsiębiorstw zajmujących się unieszkodliwianiem,
- utrzymywać w sprawności urządzenia odwadniające z uwagi na potrzebę ochrony wód przed zanieczyszczeniem,
- ścieki socjalno-bytowe z zaplecza budowy należy odprowadzać do szczelnych zbiorników bezodpływowych i wywozić je do najbliższej oczyszczalni,
- prace budowlane w sąsiedztwie terenów objętych ochroną przed hałasem należy prowadzić w porze dziennej (w godz. 6.00-22.00),
- należy ograniczać do niezbędnego minimum wycinkę drzew i krzewów, natomiast drzewa znajdujące się w obrębie placu budowy, nieprzeznaczone do wycinki zabezpieczyć przed uszkodzeniami mechanicznymi,

- warstwę gleby zdjętą z pasa robót należy odpowiednio zdeponować i po zakończeniu prac ponownie wykorzystać do rekultywacji terenu,
- nie należy powodować ograniczenia wielkości przepływów w ciekach powierzchniowych i wodach podziemnych oraz nie powodować zmiany kierunków i prędkości przepływów wód,
- prace niwelacyjne należy prowadzić w taki sposób, aby uniknąć odwodnienia pobliskich terenów,
- ograniczyć możliwość pylenia podczas przewozu materiałów budowlanych,
- ograniczyć jałową pracę silników pojazdów i maszyn budowlanych w trakcie realizacji inwestycji,
- prace budowlane prowadzone w pobliżu obiektów zabytkowych należy prowadzić ze szczególną ostrożnością.

1.19. Wpływ ustaleń zapisu projektu planu na elementy środowiska przyrodniczego

Analiza zapisów projektu planu (wprowadzenie nowych form zagospodarowania przestrzennego) pozwala na oszacowanie następujących zmian w środowisku przyrodniczym:

Projektowane zmiany w zagospodarowaniu terenu	Dotychczasowe zagospodarowanie terenu	Wpływ na poszczególne elementy środowiska przyrodniczego gminy
Tereny zabudowy mieszkaniowej jednorodzinnej, tereny zabudowy mieszkaniowo-usługowej, tereny usług, teren sportu i rekreacji wraz z układem projektowanych, powiatowych, gminnych i wewnętrznych oraz ciągiem pieszym	Tereny rolnicze	<p>Wprowadzenie powyższego sposobu zagospodarowania na wymienione tereny nie spowoduje znacznych zaburzeń w środowisku przyrodniczym. Nieznaczne zmiany dotyczyć będą:</p> <ul style="list-style-type: none"> • ukształtowaniu terenu, poprzez deniwelację terenu, • budowa geologiczna nie ulegnie zmianie. Teren obejmują grunty nośne, w podłożu utwory skaliste, przykryte warstwą glin i zwietrzelin, • warunki wodne nie ulegną pogorszeniu. Przez teren objęty ustaleniami projektu nie przepływają cieków wodnych, a teren położony jest poza dolinami rzek i cieków wodnych. Planowane zagospodarowanie terenu nie będzie mieć negatywnego wpływu na wody podziemne w ramach GZWP Nr 418 Gałęzice-Bolechowice-Borków, ponieważ poziom wodonośny odizolowany jest przez zanieczyszczeniami pochodzącymi z powierzchni ziemi warstwą izolacyjną. Poza tym na terenie projektu planu nie planowane są inwestycje, które mogłyby negatywnie wpłynąć na stan wód podziemnych zarówno ilościowo jak i jakościowo, • ustalenia projektu planu negatywnie wpłyną na strukturę gleb, które ulegną degradacji oraz zostaną wyłączone z produkcji rolniczej. Zniszczona zostanie naturalna warstwa humusowa i zastąpiona nową, przez co degradacja gleby będzie miała charakter krótkotrwały – na czas budowy, • walorów krajobrazowych, poprzez pojawienie się nowych elementów krajobrazu – zabudowę. Wprowadzenie ujednoliconych wymogów architektonicznych dla projektowanej zabudowy nie spowoduje, że znacznych dysonansów i zaburzeń w otaczającym terenie, • zwiększenia zanieczyszczenia powietrza atmosferycznego, poprzez wzrost emisji gazów i pyłów pochodzących ze spalania paliw stałych do czasu stosowania ekologicznych paliw energetycznych oraz wzrost zanieczyszczeń i hałasu komunikacyjnego, • lokalnego klimatu gminy, poprzez wzrost temperatury, spowodowany większą ilością ciepła wydzielanego ze spalania paliw energetycznych oraz lokalnemu osłabieniu siły i prędkości wiatrów, • szaty roślinnej. Obecna roślinność, która nie ma już naturalnego charakteru (tereny rolne) zastąpiona zostanie zielenią urządzoną i ogrodami.

1.29. Zabiegi łagodzące i minimalizujące.

Projekt planu przewiduje szereg zabiegów łagodzących negatywne skutki projektowanego zagospodarowania, do których zalicza się:

- docelowy obowiązek przyłączenia wymagających tego obiektów budowlanych do sieci wodociągowej i kanalizacyjnej,
- odprowadzenie wód opadowych i roztopowych do odbiorników po wcześniejszym ich oczyszczeniu jeżeli przepisy odrębne będą tego wymagać,
- w zakresie ochrony przed polem elektromagnetycznym związanym z obiektami elektroenergetycznymi i telekomunikacyjnymi obowiązują zasady dotyczące budowy i lokalizacji urządzeń i sieci infrastruktury elektroenergetyki i telekomunikacji określone w wymaganiach przepisów odrębnych,

- dotrzymanie standardów jakości środowiska w rozumieniu przepisów odrębnych,
- zachowanie terenu biologicznie czynnego w granicach terenów przewidzianych do zabudowy,
- ograniczenie uciążliwości lokalizowanych obiektów do terenu, do którego odnosi się tytuł prawny,
- zakaz budowy ujęć wód podziemnych do celów niezwiązanych z zaopatrzeniem w wodę ludności produkacją żywności,
- zachowanie odległości budynków od terenów leśnych zgodnie z przepisami odrębnymi,
- zakaz budowy kubaturowych obiektów budowlanych na terenach narażonych na niebezpieczeństwo podtopień.

Do działań minimalizujących negatywne oddziaływanie inwestycji na środowisko będzie należeć:

- właściwa lokalizacja i zabezpieczenie techniczne sprzętu oraz placu budowy,
- używanie sprzętu sprawnego technicznie,
- stosowanie nowoczesnych technologii,
- maskowanie elementów zaburzających harmonię krajobrazu, poprzez wały ziemne obsadzone roślinnością rodzimą.

Realizacja zabudowy oraz innych inwestycji związanych z realizacją infrastruktury technicznej wymagać będzie prac ze szczególną ostrożnością, aby zapobiec ewentualnym awariom sprzętu ciężkiego, w wyniku czego mogłoby dojść do zanieczyszczenia środowiska gruntowego. W celu ograniczenia negatywnych wpływów zaplecze budowy powinno być organizowane na terenach nieleśnych (najlepiej na terenach już zagospodarowanych), a czas trwania prac oraz zajęcie terenu maksymalnie ograniczone. Należy dążyć do eliminowania, a co najmniej ograniczania presji na tereny, gdzie mogą powstać szkody, a także utrzymanie głównych szlaków migracji zwierząt. Bezwzględnie konieczne jest utrzymanie ciągłości powiązań przyrodniczych. Należy przy tym podkreślić, że podstawowym sposobem minimalizacji negatywnych oddziaływań jest wybór najmniej konfliktowej lokalizacji inwestycji.

Wszelkie inwestycje wynikające z realizacji projektu należy poprzedzać rozpoznaniem walorów przyrodniczych terenu, co pozwoli zminimalizować negatywny wpływ:

- a) na gatunki chronione wymienione w rozporządzeniu Ministra Środowiska z dnia 16 grudnia 2016 r. w sprawie ochrony gatunkowej zwierząt (Dz. U. z 2016 r. poz. 2183).
- b) w stosunku do gatunków dziko występujących roślin wymienionych w rozporządzeniu Ministra Środowiska z dnia 9 października 2014 r. w sprawie ochrony gatunkowej roślin (Dz. U. z 2014 r. poz. 1409).
- c) w stosunku do gatunków dziko występujących grzybów wymienionych w rozporządzeniu Ministra Środowiska z dnia 9 października 2014 r. w sprawie ochrony gatunkowej grzybów (Dz. U. z 2014 r. poz. 1408).

W celu zachowania wartości przyrodniczych obszaru gminy Nowiny, lokalizację inwestycji w ramach wyznaczonych w projekcie planu obszarów inwestycyjnych należy wybrać poza terenami występowania chronionych gatunków roślin, zwierząt i grzybów. W sytuacji braku możliwości lokalizacji inwestycji poza terenami występowania cennych gatunków zostanie wtedy ograniczony teren inwestycji do miejsca gdzie te gatunki nie występują. Natomiast w sytuacji braku możliwości lokalizacji inwestycji poza obszarami występowania cennych gatunków oraz braku możliwości ograniczenia inwestycji w stosunku do występujących cennych gatunków należy uzyskać zgodę Regionalnego Dyrektora Ochrony Środowiska w Kielcach na ich zniszczenie zgodnie z art. 56 ustawy o ochronie przyrody.

Do działań ograniczających negatywne oddziaływanie realizacji inwestycji na środowisko będzie należało:

- właściwa lokalizacja i zabezpieczenie techniczne sprzętu i placu budowy,
- stosowanie nowoczesnych technologii, materiałów i rozwiązań konstrukcyjnych.

Modernizacja istniejącej infrastruktury drogowej powinna być tak planowana i realizowana, aby nie zagrażała trwałości środowiska przyrodniczego. Należy dążyć do eliminowania, lub co najmniej ograniczania

presji na tereny cenne przyrodniczo, gdzie mogą powstać szkody w środowisku. Na uwadze należy mieć obszary dolin i cieków wodnych oraz zwarte kompleksy leśne, które stanowią szlaki migracji zwierząt. Tak, więc w tych obszarach należy zastosować szczególne rozwiązania mające na celu zachowanie drożności szlaków migracji zwierząt oraz zastosować rozwiązania umożliwiające swobodne przekroczenia dróg, np.: zastosowanie płotków naprowadzających. Realizacja tych przedsięwzięć wymagać będzie prac ze szczególną ostrożnością, aby zapobiec ewentualnym awariom sprzętu ciężkiego, w wyniku czego mogłoby dojść do zanieczyszczenia środowiska, szczególnie gleby i wód powierzchniowych. W celu ograniczenia negatywnych wpływów zaplecze budowy powinno być organizowane wyłącznie na terenach nieleśnych, a czas trwania prac oraz zajęcie terenu maksymalnie ograniczone. Ewentualne wycieki substancji ropopochodnych należy neutralizować specjalnymi środkami, które ograniczą ich migrację w środowisko.

Przy uwzględnieniu działań minimalizujących nie zajdzie bezpośredni wpływ planowanych inwestycji na obszary chronione i środowisko.

2. Stan środowiska na obszarach objętych przewidywanym znaczącym oddziaływaniem.

Znaczące oddziaływanie nie występuje, gdyż teren projektu planu położony jest poza obszarami NATURA 2000. Obszar Natura 2000 Wzgórza Chęcińsko-Kieleckie PLH260041, położony jest ok. 1 km na południe od granic projektu planu. Nie zachodzi niebezpieczeństwo, że planowane nowe zagospodarowanie terenu wpłynie negatywnie na stan ochrony obszaru Natura 2000 z uwagi na stosunkowo dużą odległość tych terenów od obszaru objętego projektem planu. Poza tym teren projektu planu położony jest poza korytarzami i ciągami ekologicznymi stanowiącymi łączność pomiędzy obszarami Natura 2000, tak więc zabudowa, która powstanie na terenie objętym zmianą planu nie będzie stanowić bariery ekologicznej.

Analiza zapisów projektu planu (wprowadzenie form zagospodarowania przestrzennego) pozwala na oszacowanie następujących zmian w środowisku przyrodniczym określonych w poniższej tabeli:

Symb ole teren ów funkc jonal nych	Odd ziały wani e ogól ne	Pow ietrz e atm osfe rycz ne	Kl i m at ak u st yc zn y	Wod y pow ierz chni owe	Wod y pod ziem ne	Gle by	Rze źba tere nu	Fl ora	Si e dl is ka c hr o ni o ne	Fau na	Gatun ki chroni one	Krajobraz	Zab ytki
MN1- MN10, MNU1- MNU12, U1, U2, US	1	2	1	0	0	1	1	1	0	1	0	1	0
KD-D1, KDW1- KDW18, Kx	2	2	2	1	0	3	2	2	0	2	0	1	0
KD-L1, KD-L2	0	0	0	0	0	0	0	0	0	0	0	0	0
ZL, R	0	0	0	0	0	0	0	0	0	0	0	0	0

Wielkość oddziaływania zawiera się w skali czterostopniowej:

- 0 - brak oddziaływania - nie przewiduje się presji projektowanego zagospodarowania na żaden element środowiska, zachowana zostanie dominująca funkcja przyrodnicza tego terenu;
- 1 - słabe oddziaływanie - projektowana forma zagospodarowania w niewielkim stopniu zaburzy stan i funkcjonowanie środowiska, bądź ze względu na niewielką intensywność projektowanego zagospodarowania, bądź ze względu na istniejące przekształcenie środowiska przyrodniczego;
- 2 - umiarkowane oddziaływanie, projektowana forma zagospodarowania w stopniu umiarkowanym zaburzy stan i funkcjonowanie środowiska, ale nie wykluczy całkowicie możliwości zachodzenia w środowisku procesów przyrodniczych;
- 3 - silne oddziaływanie - projektowana forma zagospodarowania w stopniu silnym zaburzy stan i funkcjonowanie środowiska, może wykluczyć możliwości zachodzenia w środowisku procesów przyrodniczych;
- 4 - bardzo silne oddziaływanie - projektowana forma zagospodarowania w bardzo silnym stopniu zaburzy stan i funkcjonowanie środowiska, prawdopodobnie wykluczy możliwości zachodzenia w środowisku procesów przyrodniczych.

Na podstawie analizy powyższej tabeli należy stwierdzić, że wprowadzenie funkcji terenu określonych w projekcie planu spowoduje słabe i umiarkowane oddziaływanie na środowisko, w związku z powyższym może być realizowane na przedmiotowym terenie. W odniesieniu do dróg powiatowych oznaczonych symbolami KD-L1 i KD-L2 nie przewiduje się negatywnego oddziaływania, ponieważ są to istniejące drogi publiczne, w granicach których środowisko zostało przekształcone, nie przewiduje się ich rozbudowy. Dopuszcza się jedynie ich przebudowę w ramach istniejącego pasa drogowego. Natomiast pozostałe drogi publiczne, drogi wewnętrzne oraz ciąg pieszy w zakresie oddziaływania na gleby powodować będą silne oddziaływanie. Wiąże się to z faktem, że w ramach ich realizacji niemalże 100% powierzchni wierzchniej warstwy gleby zostanie zdegradowane i przekształcone. Oddziaływanie to będzie mieć charakter jedynie lokalny.

Zagospodarowanie terenu, o którym mowa w projekcie planu i jego realizacja, została tak zaplanowana:

- by nie pogorszyć stanu siedlisk gatunków zwierząt i siedlisk przyrodniczych,
- by nie wpływać na siedliska gatunków tzn. nie będzie niepokojenia tych gatunków w szczególności podczas okresu rozrodu, wychowania młodocianych, snu zimowego i migracji oraz nie będzie pogarszania stanu i niszczenia terenów rozrodu i odpoczynku,
- by nie wpływać negatywnie na różnorodność biologiczną - zwierzęta będą miały możliwość przemieszczania się,
- planowana zabudowa usytuowana jest z dala od siedlisk przyrodniczych i siedlisk gatunków,
- by nie pogorszyć w znaczny sposób stanu siedlisk przyrodniczych i siedlisk gatunków oraz nie zakłócić życia gatunków, dla których został ten obszar utworzony,
- by nie przerwać procesu osiągnięcia celów ochrony obszarów Natura 2000,
- by nie zaburzyć równowagi, rozmieszczania i zagęszczenia kluczowych gatunków obszarów,
- by nie zaburzać działań czynników sprzyjających utrzymaniu właściwego stanu ochrony obszarów,
- by nie spowodować zmian w funkcjonowaniu obszaru,
- by nie zmienić dynamiki stosunków pomiędzy glebą a wodą oraz pomiędzy roślinami a zwierzętami,
- by nie zakłócić naturalnych zmian w obrębie obszaru, tj. dynamika wód czy skład chemiczny,
- by nie zredukować obszaru występowania kluczowych siedlisk,
- by nie zredukować liczebności populacji kluczowych gatunków,
- by nie naruszyć równowagi pomiędzy kluczowymi gatunkami,
- by nie zmniejszyć różnorodności obszaru,

- by nie spowodować zaburzenia, które mogłoby wpłynąć na wielkość populacji, zagęszczenie czy równowagę pomiędzy kluczowymi gatunkami,
- by nie spowodować poważnych zagrożeń zachowania właściwego stanu siedlisk gatunków,
- by nie spowodować fragmentacji obszaru, tzn. planowane zagospodarowanie usytuowane jest poza siedliskami gatunków, będące przedmiotem ochrony obszaru Natura 2000. Siedliska przyrodnicze i siedliska gatunków nie będą naruszone.

Uwzględniając nowe tereny do zainwestowania i istniejące przedsięwzięcia nie wskazuje się kumulacji oddziaływań.

3. Istniejące problemy ochrony środowiska z punktu widzenia realizacji projektu miejscowego planu zagospodarowania przestrzennego, a w szczególności dotyczące obszarów podlegających ochronie na podstawie ustawy z dnia 16 kwietnia 2004 r. o ochronie przyrody

Problemy takie nie występują w odniesieniu do form ochrony przyrody, ponieważ obszar objęty projektem planu położony jest poza formami ochrony przyrody, o których mowa w ustawie o ochronie przyrody. Najbliżej położoną formą ochrony przyrody jest Obszar Natura 2000 Wzgórza Chęcińsko-Kieleckie PLH260041 położony w odległości ok. 1 km od terenu opracowania projektu planu.

W odniesieniu do pozostałych komponentów środowiska realizacja projektu planu może nieść za sobą problemy dotyczące:

1) na etapie realizacji inwestycji:

- ingerencja w krajobraz (zajęcie przestrzeni otwartych planowaną zabudową);
- przekształcenie powierzchni ziemi tj. rzeźby terenu, powierzchniowych utworów geologicznych;
- wzrost emisji hałasu i wibracji w trakcie prac;
- wzrost emisji zanieczyszczeń do atmosfery z pracującego sprzętu i środków transportu;
- wystąpi możliwość zanieczyszczenia materiałami ropopochodnymi wód i gleby, poprzez emisje zanieczyszczeń;

2) na etapie funkcjonowania inwestycji:

- wzrost emisji hałasu od środków transportu;
- wzrost emisji zanieczyszczeń do atmosfery;
- zmiana wizualna krajobrazu.

Powyższe problemy będą mieć charakter jedynie lokalny, nie mające wpływu w skali gminy Nowiny czy województwa świętokrzyskiego.

4. Cele ochrony środowiska ustanowione na szczeblu międzynarodowym, wspólnotowym i krajowym, istotne z punktu widzenia miejscowego planu zagospodarowania przestrzennego oraz sposoby, w jakich te cele i inne problemy środowiska zostały uwzględnione podczas opracowania projektu mpzp.

Wprowadzone ustaleniami projektu planu obszary zabudowy nie spowodują znacząco negatywnego oddziaływania na przedmioty obszarów ustanowionych ze względu na ich ochroną rangę międzynarodową, wspólnotową i krajową.

Cele i formy na szczeblu międzynarodowym i wspólnotowym, krajowym i regionalnym.

Podstawowym zagrożeniem zrównoważonego rozwoju jest takie prowadzenie polityki i działań w poszczególnych sektorach gospodarki i życia społecznego, aby zachować zasoby i walory środowiska w stanie zapewniającym trwale, nie doznające uszczerbku, możliwości korzystania z nich zarówno przez obecne jak i przyszłe pokolenia, przy jednoczesnym zachowaniu trwałości funkcjonowania procesów przyrodniczych oraz naturalnej różnorodności biologicznej na poziomie krajobrazowym, ekosystemowym, gatunkowym i genowym. Istotą zrównoważonego rozwoju jest równorzędne traktowanie racji społecznych, ekonomicznych i ekologicznych w poszczególnych dziedzinach gospodarki.

Do najważniejszych dokumentów szczebla krajowego zaliczono:

- II Politykę Ekologiczną Państwa, Krajową strategię ochrony i umiarkowanego użytkowania różnorodności biologicznej,
- Strategię Rozwoju Kraju,
- Program Operacyjny – Infrastruktura i Środowisko,
- Europejska Konwencja Krajobrazowa, podpisana we Florencji w dniu 20.10.2000 r., ratyfikowana przez Polskę w 2006 r. w celu promowania ochrony, gospodarki i planowania krajobrazu.

W związku z akcesją do Unii Europejskiej Polska została zobowiązana do dostosowania prawodawstwa krajowego do wymogów wspólnotowych.

Wdrożenie szeregu dyrektyw związanych z szeroką pojętą ochroną środowiska w krótkim czasie przyczyniło się do zmian w polityce środowiskowej Państwa, a także wprowadzenia wielu zmian w ustawodawstwie polskim jak również zmian wymagań i norm w ochronie środowiska.

Priorytety Unii Europejskiej w zakresie ochrony środowiska mają na celu zapewnienie wysokiego poziomu ochrony środowiska naturalnego i zdrowia ludzkiego oraz ogólną poprawę środowiska i jakości życia. Jest realizowany poprzez 7 strategii tematycznych w zakresie: zrównoważonego użytkowania zasobów naturalnych, zapobiegania powstawania odpadów i upowszechniania recyklingu, poprawy jakości środowiska, ograniczenia emisji zanieczyszczeń, ochrony gleby, zrównoważonego użytkowania pestycydów oraz zachowania środowiska morskiego.

Polska polityka ochrony przyrody determinowana jest szeregiem uwarunkowań zewnętrznych, międzynarodowych jak i wewnętrznych krajowych. Są wśród nich uwarunkowania prawne ekonomiczne, społeczne, a także przyrodnicze. W odniesieniu do zapisów krajowej strategii, do najważniejszych należą międzynarodowe uwarunkowania prawne oraz wdrożenie dyrektyw unijnych, których przepisy przenoszone są do prawodawstwa krajowego. Należą do nich m.in.: Dyrektywa 2000/60/WE (Ramowa Dyrektywa Wodna), której celem jest doprowadzenie do osiągnięcia przez wody powierzchniowe dobrego stanu wód, tak pod względem ekologicznym jak i jakościowym. Zmiany wprowadzone przepisami w/w dyrektywy mają przede wszystkim usprawnić działanie obecnie funkcjonujących systemów planowania i zarządzania w gospodarce wodnej. Zgodnie z przepisami Dyrektywy Wodnej planowanie gospodarowaniem wodami odbywa się w podziale na obszary dorzeczy. Wg ustawy z dnia 18 lipca 2001r. – Prawo wodne na obszarze województwa świętokrzyskiego wyznaczono Plan gospodarowania wodami na obszarze dorzecza Wisły. Jest to nadrzędny Plan planistyczny, który ma usprawnić proces osiągnięcia celów środowiskowych w zakresie utrzymania dobrego stanu wód, a w szczególności ekosystemów wodnych. Cele środowiskowe dla części wód zostały oparte głównie na wartościach granicznych poszczególnych wskaźników fizyko-chemicznych, biologicznych i hydromorfologicznych określających stan ekologiczny wód powierzchniowych oraz wskaźniki chemiczne świadczące o stanie chemicznym wody, odpowiadające warunkom osiągnięcia przez wody dobrego stanu, z uwzględnieniem kategorii wód, wg rozporządzenia z dnia 20 sierpnia 2008 r. w sprawie sposobu klasyfikacji stanu jednolitych części wód powierzchniowych (Dz. U. Nr 162, poz. 1008). Dla jednolitych części wód, będących obecnie w bardzo dobrym stanie i potencjale ekologicznym, celem środowiskowym jest utrzymanie tego stanu i potencjału. Dla naturalnych części wód celem będzie osiągnięcie co najmniej dobrego stanu ekologicznego, dla silnie zmienionych i sztucznych części wód co najmniej dobrego potencjału ekologicznego. Ponadto w obydwu przypadkach, w celu osiągnięcia dobrego stanu i potencjału konieczne będzie dodatkowo utrzymanie co najmniej dobrego stanu chemicznego.

Dla obszarów chronionych funkcjonujących na obszarach dorzeczy celem środowiskowym będzie osiągnięcie lub utrzymanie co najmniej dobrego stanu. Głównymi celami środowiskowymi dla wód są:

- zapobieganie dopływowi lub ograniczania dopływu zanieczyszczeń do wód podziemnych,
- zapobieganie pogarszaniu się stanu wszystkich części wód podziemnych,
- zapewnienie równowagi pomiędzy poborem a zasilaniem wód podziemnych,

- wdrożenie działań niezbędnych do odwrócenia znaczącego i utrzymującego się rosnącego trendu stężenia każdego zanieczyszczenia powstałego w skutek działalności człowieka.

Zgodnie z powyższym, dla spełnienia wymogu niepogarszania stanu części wód, dla części wód będących co najmniej dobrym stanie chemicznym i ilościowym, celem środowiskowym będzie utrzymanie tego stanu.

Plan gospodarki wodami uwzględnia jak wskazano powyżej cele środowiskowe dla wód powierzchniowych jak też osiągnięcie dobrego stanu wód podziemnych (tj. dobrego stanu chemicznego i dobrego stanu ilościowego wód podziemnych). Cele odnoszące się do wód podziemnych obejmują:

- prowadzenie działań i środków zapobiegających dopływowi substancji zanieczyszczających, lub ograniczających taki dopływ do wód podziemnych,
- ochrona i tworzenie oraz przywracanie wszelkich części wód podziemnych, oraz zapewnienie równowagi pomiędzy poborem i zasilaniem wód podziemnych,
- odwracanie wszelkich trwałych i wzrostowych trendów stężeń jakichkolwiek substancji zanieczyszczających powstałego w skutek działalności człowieka.

Poza w/w celami, które projekt planu respektuje, wymagane jest również osiągnięcie celów wyznaczonych przez prawodawstwo Wspólnoty w odniesieniu do obszarów chronionych. Zalicza się do nich tereny podmokłe. Ekosystemy terenów podmokłych są pod względem ekologicznym i funkcjonalnym – częścią środowiska wodnego, odgrywają potencjalnie ważną rolę pomagającą w zróżnicowanym gospodarowaniu wodami dorzecza. Dyrektywa wodna nie wyznacza celów ekologicznych dla terenów podmokłych, jednakże dotyczy ochrony i odnowy stanu wód, które uzależnione są od części wód podziemnych, same wchodzi w skład części wód powierzchniowych lub są terenami chronionymi. Tereny podmokłe mogą pomagać w zwalczaniu oddziaływania zanieczyszczenia, przyczyniać się do łagodzenia skutków susz i powodzi, pomagać w zrównoważonym gospodarowaniu wodami powierzchniowymi i sprzyjać zasilaniu wód podziemnych.

Planowane zagospodarowania w sposób bezpośredni przyczyni się do realizacji w/w celów środowiskowych dla Jednolitych Części Wód Powierzchniowych. Będzie to spowodowane głównie uporządkowaniem gospodarki wodno-ściekowej na terenie objętym zmianą planu o czym świadczą zapisy projektu planu (realizacja kanalizacji ściekowej). Ponadto w sposób pośredni, poprawa jakości wód powierzchniowych będzie wynikiem poprawy wód podziemnych. W wyniku realizacji planowanego zagospodarowania (uporządkowanie terenów zabudowy, poprawa gospodarki wodno – ściekowej i związanej z odpadami), nie będzie zachodzić dalsze pogorszenie stanu jednolitych części wód.

Jak wskazano powyżej, ustalenia projektu planu uwzględniają cele środowiskowe ustalone w Planie gospodarki wodami na obszarze dorzecza Wisły i nie stoją w sprzeczności z realizacją działań mogących wpłynąć na pogorszenie stanu wód.

Następnym planem ważnym dla rozwoju regionalnego jest Plan Zagospodarowania Województwa Świętokrzyskiego, przyjęty uchwałą Nr XXVII/377/20 Sejmiku Województwa Świętokrzyskiego z dnia 28 grudnia 2020 r. w sprawie uchwalenia zmiany Planu Zagospodarowania Przestrzennego Województwa Świętokrzyskiego, dotyczącej opracowania "Planu Zagospodarowania Przestrzennego Miejskiego Obszaru Funkcjonalnego Ośrodka Wojewódzkiego (Dz. Urz. Woj. Święt. z 2021 r. poz. 277). Głównym celem rozwoju województwa jest stworzenie sprzyjających warunków przestrzennych dla osadnictwa mieszkańców regionu, wzrost jego urbanizacji. Plan województwa określa główną funkcję ośrodków gminnych. Jest nią obsługa rozwijających sektorów gospodarki i ludności gminy. Na terenie ośrodków gminnych należy uzupełnić infrastrukturę techniczną, co najmniej do poziomów regionalnych, poprawić ład przestrzenny i estetykę zabudowy, koncentrować przedsiębiorczość pozarolniczą oraz skupiać funkcję mieszkaniową, w tym budownictwo komunalne.

W zakresie głównych obszarów problemowych gminę Nowiny w Planie Miejskiego Obszaru Funkcjonalnego Ośrodka Wojewódzkiego (MOF OW) zaliczono do obszarów o nasilonej suburbanizacji (chaotycznej urbanizacji) w otoczeniu funkcjonalnym miasta Kielce.

Wśród zasad zagospodarowania przestrzennego na obszarze gmin MOF OW, Plan ten wymienia:

- 1) nowoczesny system transportowy uwzględniających niezbędne układy obwodnicowe oraz sprawna obsługa MOF OW transportem zbiorowym, jak również rozwój systemu ścieżek rowerowych;
- 2) kompleksowy rozwój jednostek osadniczych uwzględniających realne zapotrzebowanie na tereny mieszkaniowe oraz wyposażenie ich we wszystkie niezbędne media, dojazd publiczny, obiekty infrastruktury społecznej, zgodnie z obecnymi i prognozowanym zapotrzebowaniem;
- 3) integracja przestrzenna terenów kluczowych dla rozwoju MOF OW o różnorodnym, ale przy tym niekonfliktowym przeznaczeniu, uwzględniająca potencjał poszczególnych gmin;
- 4) pierwszeństwo wykorzystania obszarów istniejącego zainwestowania z ograniczaniem rozpraszania zabudowy na tereny otwarte oraz inne o niekorzystnych warunkach: zagrożone ruchami masowymi, powodzią, a także pożarami i innymi zjawiskami atmosferycznymi;
- 5) kreowanie wysokiej jakości przestrzeni publicznych dostępnych dla osób starszych i niepełnosprawnych;
- 6) uwzględnienie walorów przyrodniczych, kulturowych i krajobrazowych w strukturze przestrzennej MOF OW.

W sferze realizacyjnej województwa polityka przestrzenna skupiać się będzie na wsparciu inicjatyw integracyjnych oraz wszelkich działań służących rozwojowi metropolizacji i kształtowaniu funkcji wielkomiejskich.

W planie MOF OW wyróżniono trzy główne strefy funkcjonalno-przestrzenne. Na obszarze gminy Nowiny występują dwie z nich:

- 1) strefa urbanizująca się, charakteryzuje się intensywnymi przekształceniami osadniczymi. Obejmuje fragmenty gmin w otoczeniu Kielc, gdzie obecnie ma miejsce suburbanizacja. Należy podjąć działania zmierzające do zapewnienia możliwości zrównoważonego rozwoju tych terenów, tj. nr dostosowanie ilości oraz intensywności zabudowy do zapotrzebowania zgodnego z prognozą demograficzną oraz naturalnej chłonności środowiska (kształtowanie zabudowy na zasadzie uzupełnienia i kontynuacji istniejących struktur), ochrona walorów środowiska przyrodniczego i kulturowego, kształtowanie zwartych struktur przestrzennych z racjonalnym dojazdem, zapewnienie możliwości obsługi transportem zbiorowym, rozwój infrastruktury komunikacyjnej i technicznej, rozwój usług podstawowych oraz infrastruktury społecznej, organizacja przestrzeni publicznych sprzyjających nawiązywaniu kontaktów społecznych, rozwój stref aktywności gospodarczej i terenów inwestycyjnych, uzupełniając - na terenach ku temu predysponowanych (głównie gleby klas I-III i IV) - dalszy rozwój rolnictwa;
- 2) strefa wielofunkcyjna z przewagą użytków rolnych i leśnych, to zewnętrzna strefa MOF OW, z przewagą terenów otwartych, w tym o wysokich walorach przyrodniczych i krajobrazowych, stanowiących przeciwwagę do terenów silnie zurbanizowanych. Zabudowa pełni tu rolę drugorzędną, uzupełniającą. Strefa ta powinna uzyskać priorytet na pełnienie funkcji ekologicznych, krajobrazowych i turystyczno-rekreacyjnych, w tym agroturystycznych (np. ochronę i racjonalne wykorzystanie cennych ekosystemów leśno-wodnych, krajobrazów, obszarów zbiorowego wypoczynku itp.). Na obszarach dobrych gleb wskazany byłby rozwój rolnictwa.

W każdej z wymienionych stref przewiduje się podjęcie działań mających na celu: rozwój zrównoważony, racjonalne gospodarowanie przestrzenią (w tym priorytet dla uzupełnienia i kontynuacji zabudowy), zapewnienie sprawnych systemów publicznej infrastruktury drogowej i komunalnej, wzrost estetyzacji otoczenia i ład w zagospodarowaniu przestrzeni, adaptacje do zmian klimatu, w tym m.in. kształtowanie systemów zielonej i błękitnej infrastruktury, podniesienie jakości powietrza. Dodatkowo

w całym MOF OW należy uwzględnić przy zagospodarowaniu terenów ograniczenia związane z położeniem na obszarach szczególnego zagrożenia powodzią i narażonych na niebezpieczeństwo powodzi oraz zagrożonych osuwaniem się mas ziemnych. Należy też dążyć do ograniczania potencjalnych kolizji z zagospodarowaniem przestrzennym oraz do zachowania i promocji dziedzictwa przyrodniczego, kulturowego i krajobrazu.

Ponadto, w planie województwa obszar gminy Nowiny zakwalifikowany został do obszarów problemowych, tj. nasilonej suburbanizacji w otoczeniu funkcjonalnym miasta Kielce.

Uchwałą nr XXX/406/21 Sejmiku Województwa Świętokrzyskiego z dnia 29 marca 2021 r. zatwierdzona została Strategia Rozwoju Województwa Świętokrzyskiego 2030+, w której określono następującą wizję rozwoju i misję:

Wizja rozwoju Województwa Świętokrzyskiego: „Świętokrzyskie w 2030 roku to ambitny region o atrakcyjnym wizerunku: wnoszący coraz większy wkład w rozwój gospodarczy, społeczny i kulturowy Polski i Europy, szanujący i dbający o swoje dziedzictwo kulturowe i środowisko naturalne, będący dobrym miejscem do życia, pracy i rozwoju”.

Misja rozwoju Województwa Świętokrzyskiego: „Samorząd Województwa Świętokrzyskiego: tworzy przestrzeń współdziałania, pozwalającą na wykorzystanie potencjału mieszkańców i przedsiębiorców regionu dla budowania wspólnoty o wysokim kapitale społecznym i rosnącej zdolności konkurencyjnej, uzyskuje konsensus w regionie wokół najważniejszych celów strategicznych i przedsięwzięć, służących modernizacji i transformacji ścieżki rozwoju województwa pozyskuje kapitał stymulujący rozwój regionu, obejmujący publiczne środki finansowe (od wspólnotowych po lokalne), środki prywatne (w tym – nowe inwestycje zewnętrzne)”.

Powyższa wizja i misja będą realizowane poprzez określone cele strategiczne:

1. Inteligentna gospodarka i aktywni ludzie:
 - 1) Zwiększenie konkurencyjności i innowacyjności świętokrzyskiej gospodarki,
 - 2) Kompetentne kadry dla gospodarki regionu,
 - 3) Wsparcie procesu transformacji kluczowych branż gospodarki regionu,
2. Przyjazny dla środowiska i czysty region:
 - 1) Poprawa jakości i ochrona środowiska przyrodniczego,
 - 2) Adaptacja do zmian klimatu i zwalczanie skutków zagrożeń naturalnych,
 - 3) Energetyka odnawialna i efektywność energetyczna,
3. Wspólnota i bezpieczna przestrzeń, które łączą ludzi:
 - 1) Silny kapitał społeczny w regionie,
 - 2) Powszechnie dostępne wysokiej jakości usługi społeczne i zdrowotne w środowiskulokalnym,
 - 3) Wzmocnienie spójności przestrzennej i społecznej regionu,
4. Sprawne zarządzanie regionem (cel horyzontalny):
 - 1) Rozwój systemu zarządzania strategicznego rozwojem,
 - 2) Budowa rozpoznawalnej marki regionu świętokrzyskiego,
 - 3) Wzmacnianie partnerstwa i współpracy na rzecz rozwoju województwa

Według Strategii Rozwoju Województwa Świętokrzyskiego 2030+, gmina Nowiny położona jest w Kieleckim Obszarze Funkcjonalnym.

Tak, więc niniejszy projekt planu nie stoi w kolizji z ustaleniami planu województwa świętokrzyskiego, ponieważ uwzględnia jego cele a nowa, wyznaczona zabudowa nie koliduje z wyznaczonymi inwestycjami celu publicznego o znaczeniu wojewódzkim.

Zgodnie z "Planem gospodarki odpadami dla województwa świętokrzyskiego" instalacją do przetwarzania odpadów komunalnych jest instalacja do mechaniczno-biologicznego przetwarzania zmieszanych odpadów i wydzielenia ze zmieszanych odpadów komunalnych frakcji nadających się w całości lub części do odzysku zlokalizowana a także instalacja do składowania odpadów powstających

w procesie mechaniczno-biologicznego przetwarzania zmieszanych odpadów komunalnych oraz pozostałości z sortowania odpadów komunalnych o pojemności pozwalającej na przyjmowanie przez okres nie krótszy niż 15 lat odpadów w ilości nie mniejszej niż powstająca w instalacji do mechaniczno-biologicznego przetwarzania zmieszanych odpadów komunalnych zlokalizowana w miejscowości Promnik, gm. Strawczyn.

Zgodnie z Aktualizacją Planu Ochrony powietrza (...) planu zagospodarowania przestrzennego powinny być opracowane dla wszystkich obszarów określonych w POP jako obszary przekroczeń wartości dopuszczalnych pyłu PM10 i PM2,5. W planach zagospodarowania przestrzennego zapisy wskazywać muszą na stosowanie systemów grzewczych ograniczających negatywny wpływ na jakość powietrza. Dodatkowo ustalenia planu zagospodarowania przestrzennego muszą zawierać ograniczenia w zakresie lokalizacji obiektów, których funkcjonowanie powoduje wzmożone natężenie ruchu takich jak centra logistyczne czy centra handlowe.

Tak, więc projekt planu uwzględnia cele ochrony środowiska ustanowione na szczeblu międzynarodowym, wspólnotowym, krajowym, a także regionalnym. W projekcie planu realizowana jest zasada zrównoważonego rozwoju, poprzez zachowanie cennych przyrodniczo obszarów wolnych od zabudowy. Planowane zagospodarowanie zapewnia m.in. racjonalne korzystanie z zasobów środowiska przyrodniczego z uwzględnieniem zasad jego ochrony wynikający z przepisów odrębnych.

5. Przewidywane znaczące oddziaływanie, w tym oddziaływanie bezpośrednie, pośrednie, wtórne, skumulowane, krótkoterminowe, średnioterminowe, stałe i chwilowe oraz pozytywne i negatywne na cele i przedmiot ochrony obszaru NATURA 2000 oraz integralność tego obszaru, a także na środowisko.

Znaczącego oddziaływanie projektu planu na projektowany obszar NATURA 2000 Dolina Czarnej Nidy nie będzie występował, gdyż obszar ten oddalony jest 1 km na południe od granic projektu planu.

Charakterystyka typów oddziaływań

Typ oddziaływań		Etap budowy	Etap eksploatacji
r o d z a j o d d z i a ł y w a n i a	bezpośrednie	<ul style="list-style-type: none"> zmniejszenie powierzchni biologicznie czynnej zwiększenie zanieczyszczenia powietrza spalinami, wzrost poziomu hałasu związanego z pracami budowlanymi (zabudowa kubaturowa, drogi, infrastruktura techniczna, itp.), zwiększenie z powierzchni odkrytych, miejsc składowania materiałów sypkich i obiektów zapylenia występujące podczas prowadzenia prac budowlanych 	<ul style="list-style-type: none"> zmiana ukształtowania powierzchni, zwiększenie natężenia hałasu komunikacyjnego, rozszerzenie strefy oddziaływania hałasu „komunalno-bytowego”, zwiększenie zanieczyszczenia powietrza, wzrost ilości wytwarzanych ścieków, wzrost ilości wytwarzanych odpadów, zmiany w składzie gatunkowym flory i fauny, podniesienie walorów rekreacyjnych
	pośrednie	<ul style="list-style-type: none"> pogorszenie jakości wód powierzchniowych i podziemnych poprzez nieprawidłowe składowanie odpadów budowlanych 	<ul style="list-style-type: none"> generowanie ruchu pojazdów na terenach nowo zainwestowanych, poprawa jakości wód powierzchniowych i podziemnych po podłączeniu wszystkich inwestycji do systemu kanalizacji, zwiększenie prawdopodobieństwa skażenia wód powierzchniowych i podziemnych w przypadku nieszczelnych zbiorników na ścieki, poprawa stanu na rynku pracy związana z działalnością usługową
	wtórne	<ul style="list-style-type: none"> nie wystąpią lub brak znaczących oddziaływań 	<ul style="list-style-type: none"> nie wystąpią lub brak znaczących oddziaływań
	skumulowane	<ul style="list-style-type: none"> nie wystąpią lub brak znaczących oddziaływań 	<ul style="list-style-type: none"> nie wystąpią lub brak znaczących oddziaływań
c	krótkoterminowe	<ul style="list-style-type: none"> pojawienie się hałasu wywołanego przez maszyny 	<ul style="list-style-type: none"> wzrost zanieczyszczeń w sezonie zimowym

z a s o w e		budowlane, <ul style="list-style-type: none"> wzrost zanieczyszczenia powietrza (szczególnie zapylenia), pojawienie się problemu składowania odpadów budowlanych, pojawienie się problemu składowania ziemi z wykopów na fundamenty, 	spowodowanym ogrzewaniem budynków, <ul style="list-style-type: none"> wzrost zanieczyszczeń gleb usytuowanych przy drogach związanych z koniecznością odśnieżania,
	długoterminowe	<ul style="list-style-type: none"> zmiana przeznaczenia gruntów, zmniejszenie powierzchni biologicznie czynnej, zwiększenie powierzchni nieprzepuszczalnej, wzrost zanieczyszczeń wywołanych zwiększeniem liczby pojazdów, zmiany krajobrazowe 	<ul style="list-style-type: none"> zmiana przeznaczenia gruntów, zmiany odbioru przestrzeni, zwiększenie powierzchni nieprzepuszczalnej w obszarach zabudowy, zmniejszenie powierzchni biologicznie czynnej, zmiany fizykochemiczne gleb w obszarze inwestycji komunikacyjnych zmniejszenie infiltracji zasilającej wody podziemne, poprawa warunków retencyjnych w zlewni zmiana warunków topoklimatycznych, zmiany odbioru przestrzeni (krajobrazu), wzrost powierzchni nieprzepuszczalnych w obszarach zabudowy, zmniejszenie powierzchni biologicznie czynnej w obszarach zabudowy,
	stałe	<ul style="list-style-type: none"> zmiany ukształtowania powierzchni terenu 	
	chwilowe	<ul style="list-style-type: none"> powstawanie odpadów „budowlanych” oraz gruntu z wykopów wzrost zapylenia związanego z pracami budowlanymi, pojawienie się hałasu wywołanego przez maszyny budowlane, 	<ul style="list-style-type: none"> nie wystąpią lub brak znaczących oddziaływań
r o d z a j i n t e n s y w n o ś c i	pozytywne	<ul style="list-style-type: none"> nie wystąpią lub brak znaczących oddziaływań 	<ul style="list-style-type: none"> zwiększenie liczby mieszkań, możliwość rozbudowy sieci infrastruktury technicznej, poprawa warunków retencyjnych
	negatywne	<ul style="list-style-type: none"> zwiększenie poziomu zanieczyszczenia powietrza, zwiększenie poziomu hałasu, zmniejszenie powierzchni biologicznie czynnej w obszarach zabudowy, 	<ul style="list-style-type: none"> zmiany odbioru przestrzeni (krajobrazu), zwiększenie poziomu zanieczyszczenia powietrza, zwiększenie poziomu hałasu, zmniejszenie powierzchni biologicznie czynnej w obszarach zabudowy, zwiększenie powierzchni nieprzepuszczalnych w obszarach zabudowy, zmiana warunków topoklimatycznych, zmiany w składzie gatunkowym flory i fauny
w a r o r y z a c j a			

Rozpatrując poszczególne elementy środowiska skala oddziaływania będzie następująca:

- budowa geologiczna** – na etapie budowy i eksploatacji może wystąpić oddziaływanie bezpośrednie, trwałe, lokalne i nieodwracalne w przypadku konieczności stawiania głębokich fundamentów,
- rzeźba terenu i gleby** – na etapie budowy oddziaływania będą znaczące, bezpośrednie, krótkotrwałe i nieodwracalne w obszarze zainwestowanym; na etapie eksploatacji oddziaływania będą pośrednie, stałe, znaczące (prawdopodobieństwo zwiększenia przedostawania się zanieczyszczeń do gleb);

- **powietrze** – na etapie budowy oddziaływania będą bezpośrednie, krótkookresowe, odwracalne, znaczące, lecz ograniczone do terenów przeznaczonych pod zabudowę i bezpośrednio w jej otoczeniu; na etapie eksploatacji oddziaływania będą bezpośrednie, stałe, znaczące szczególnie poprzez pogorszenie warunków aerosanitarnych (wzrost poziomu zanieczyszczeń i poziomu hałasu) w obrębie terenów zainwestowanych;
- **wody** – na etapie budowy oddziaływania będą pośrednie, krótkookresowe, odwracalne; na etapie eksploatacji oddziaływania będą pośrednie, stałe (zakłada się że zbiorniki na ścieki będą szczelne i bezodpływowe, a docelowo zakłada się podłączenie wszystkich wymaganych do tego zabudowań do sieci kanalizacji sanitarnej, co wpłynie na poprawę stanu wód powierzchniowych i podziemnych);
- **zwierzęta** – na etapie budowy oddziaływania będą bezpośrednie, krótkookresowe, znaczące w obszarze zainwestowanym; na etapie eksploatacji oddziaływania będą pośrednie, stałe;
- **rośliny** – na etapie budowy oddziaływania będą bezpośrednie, krótkookresowe, w większości nieodwracalne w obszarze zainwestowanym; na etapie eksploatacji oddziaływania będą pośrednie, stałe.

III. Rozwiązania mające na celu zapobieganie, ograniczanie lub kompensację przyrodniczą negatywnych oddziaływań na środowisko, mogących być rezultatem realizacji miejscowego planu zagospodarowania przestrzennego, w szczególności na cele i przedmiot ochrony obszaru Natura 2000 oraz integralność tego obszaru.

Przy realizacji projektu planu w celu ograniczenia negatywnych oddziaływań na środowisko i zdrowie ludzi należy uwzględnić poniższe ustalenia:

- zapewnić ochronę wód powierzchniowych i podziemnych poprzez zakaz odprowadzania ścieków do gruntu i cieków wodnych;
- zapewnić ochronę powietrza atmosferycznego poprzez stosowanie obowiązujących norm dotyczących emisji spalin i zanieczyszczeń atmosferycznych;
- zapewnić ochronę klimatu akustycznego poprzez obowiązek przestrzegania dopuszczalnych poziomów hałasu, zgodnie z obowiązującymi przepisami odrębnymi oraz minimalizację uciążliwości poprzez transport z obiektów produkcyjnych i usługowych w porze tylko i wyłącznie dziennej;
- maksymalne ograniczenie rozmiarów placów budów w celu ograniczenia przekształceń wierzchniej warstwy litosfery;
- zabezpieczenie terenów poddanych niwelacjom, wykopom i innym przekształceniom, za pomocą nasadzeń zieleni niskiej i ewentualnych umocnień mechanicznych;
- zdjęcie aktywnej biologicznej warstwy gleby w miejscach wykopów budowlanych i wykorzystanie jej do kształtowania terenów zieleni przydrożnej i przyobektowej;
- zabezpieczenie gruntu w rejonie inwestycji przed zanieczyszczeniami związanymi z pracą sprzętu zmechanizowanego;
- ukształtowanie terenów zieleni pełniacej funkcje izolacyjno - krajobrazowe (sąsiedztwo terenów komunikacyjnych);
- rekultywacja terenów zniszczonych w procesie budowlanym;
- stosowanie oprócz piaskowników kanalizacji deszczowej również separatorów substancji ropopochodnych;
- obowiązek gromadzenia odpadów komunalnych w miejscach do tego przeznaczonych i ich zagospodarowanie zgodnie z zasadami gospodarki odpadami komunalnymi w gminie;
- zapewnić ochronę istniejących zadrzewień poprzez ograniczenie wycinki drzew do niezbędnego

minimum wynikającego z potrzeb inwestycyjnych lub konieczności zapewnienia warunków bezpieczeństwa ruchu drogowego;

- stosować normatywne pasy technologiczne od urządzeń elektroenergetycznych.

Rozwiązania minimalizujące negatywne oddziaływania na środowisko:

Rodzaj przeznaczenia terenu	Działania minimalizujące
MN1-MN10 Tereny zabudowy mieszkaniowej jednorodzinnej	<ul style="list-style-type: none"> • pokrycie potrzeb ciepłych obiektów w oparciu o zastosowanie energii elektrycznej, gazu (w tym w zbiornikach zewnętrznych) oraz odnawialnych źródeł energii, minimalizujących niską emisję zanieczyszczeń do atmosfery, • podłączenie obiektów budowlanych do sieci wodno-kanalizacyjnej • ograniczenie intensywności zabudowy poprzez określenie wskaźników minimalnej powierzchni działki budowlanej i wskaźnika udziału procentowego wskaźnika powierzchni biologicznie czynnej, • okresowe prowadzenie monitorowania lub nadzoru przyrodniczego i podejmowanie działania ochronnych właściwych dla konkretnych gatunków.
U1, U2 Tereny zabudowy usługowej	<ul style="list-style-type: none"> • pokrycie potrzeb ciepłych obiektów w oparciu o zastosowanie energii elektrycznej, gazu (w tym w zbiornikach zewnętrznych) oraz odnawialnych źródeł energii, minimalizujących niską emisję zanieczyszczeń do atmosfery, • podłączenie obiektów budowlanych do sieci wodno-kanalizacyjnej, • ograniczenie intensywności zabudowy poprzez określenie wskaźników minimalnej powierzchni działki budowlanej i wskaźnika udziału procentowego wskaźnika powierzchni biologicznie czynnej, • okresowe prowadzenie monitorowania lub nadzoru przyrodniczego i podejmowanie działania ochronnych właściwych dla konkretnych gatunków.
MNU1-MNU12 Tereny zabudowy mieszkaniowo-usługowej	<ul style="list-style-type: none"> • pokrycie potrzeb ciepłych obiektów w oparciu o zastosowanie energii elektrycznej, gazu (w tym w zbiornikach zewnętrznych) oraz odnawialnych źródeł energii, minimalizujących niską emisję zanieczyszczeń do atmosfery, • podłączenie obiektów budowlanych do sieci wodno-kanalizacyjnej, • ograniczenie intensywności zabudowy poprzez określenie wskaźników minimalnej powierzchni działki budowlanej i wskaźnika udziału procentowego wskaźnika powierzchni biologicznie czynnej, • okresowe prowadzenie monitorowania lub nadzoru przyrodniczego i podejmowanie działania ochronnych właściwych dla konkretnych gatunków.

US Tereny usług sportu i rekreacji	<ul style="list-style-type: none"> • pokrycie potrzeb cieplnych obiektów w oparciu o zastosowanie energii elektrycznej, gazu (w tym w zbiornikach zewnętrznych) oraz odnawialnych źródeł energii, minimalizujących niską emisję zanieczyszczeń do atmosfery, • podłączenie obiektów budowlanych do sieci wodno-kanalizacyjnej, • ograniczenie intensywności zabudowy poprzez określenie wskaźników minimalnej powierzchni działki budowlanej i wskaźnika udziału procentowego wskaźnika powierzchni biologicznie czynnej, • okresowe prowadzenie monitorowania lub nadzoru przyrodniczego i podejmowanie działania ochronnych właściwych dla konkretnych gatunków.
Tereny dróg i ciągu pieszo-jezdnego	Należy zapewnić swobodną migrację zwierząt.

Krajobraz i przekształcenia rzeźby terenu.

Podstawowym źródłem niekorzystnych zmian w krajobrazie będzie dalszy wzrost powierzchni terenów zainwestowanych, głównie przeznaczonych pod indywidualną zabudowę mieszkaniową jednorodzinną. Zmiany krajobrazu terenów osiedleńczych uzależnione będą od sposobu zabudowy i zagospodarowania obszaru. Ustalenia dotyczące formy architektonicznej i intensywności zabudowy ograniczają możliwość powstawania obiektów o niekorzystnym wpływie na krajobraz. Teren będący w jego bezpośrednim sąsiedztwie od strony północnej jest już zabudowany i zurbanizowany, tak więc wprowadzenie przedmiotowej planu nie zabuży walorów krajobrazowych terenu i stanowić będzie kontynuację już istniejącej zabudowy.

Projekt planu zachowuje zasady estetyki i spójności z otaczającym krajobrazem realizowanych obiektów architektoniczno-budowlanych. Wyraża się to m.in. przyjętymi ustaleniami w zakresie kompozycji i kształtowania projektowanej zabudowy oraz pozostawieniem w dotychczasowym użytkowaniu terenu zadrzewień i zakrzewień, terenów zieleni łąkowej, które stanowią ważne elementy w pozytywnym odbiorze przestrzeni. Dotyczy to m.in. ustaleń w zakresie wysokości budynków, ich wykończenia, lokalizacji, stosowania materiałów tradycyjnych i naturalnych itp. Określono również dla poszczególnych terenów minimalną wielkość powierzchni biologicznie czynnej.

Ustalenia projekt planu dopuszczają lokalizację obiektów infrastruktury telekomunikacyjnej, w tym telefonii komórkowej, w związku z tym ewentualna lokalizacja takich obiektów winna być poddana szczegółowej analizie krajobrazowej w postaci Studium krajobrazowego, które oceni lokalizację wież telefonii komórkowych na obszar chronionego krajobrazu biorąc pod uwagę lokalne walory krajobrazowe terenu. W przypadkach, gdy Studium krajobrazowe oceni, że lokalizacja wież telefonii komórkowych negatywnie wpłynie na walory krajobrazowe terenu, poprzez powstanie np. sztucznych dominant, inwestor winien odstąpić od takiej lokalizacji w celu ochrony walorów krajobrazowych i wybrać inną mniej wyróżniającą się w otaczającym krajobrazie.

Oddziaływanie na stan i czystość wód.

Projekt planu nakłada docelowo obowiązek przyłączenia do sieci kanalizacyjnej planowanej zabudowy.

Intensyfikacja zainwestowania na obszarze objętym projektem planu przyczyni się niewątpliwie do powstania większej ilości ścieków. Skutki oddziaływania zabudowy mieszkaniowej na środowisko wodne uzależnione będą więc od rozwoju i jakości sieci kanalizacyjnej. Na terenie objętym projektem planu nie

przewiduje się produkcji ścieków przemysłowych i technologicznych, gdyż nie wyznaczono takich terenów, gdzie by były one wytwarzane. Planowane usługi to takie, które takich ścieków nie będą produkować.

Docelowo ścieki sanitarno-bytowe z obszaru projektu planu zostaną odprowadzona do projektowanej sieci kanalizacji sanitarnej odprowadzającej ścieki komunalne do istniejącej oczyszczalni ścieków w Sitkówce-Nowinach zlokalizowanej poza granicami projektu planu.

Na obszarze indywidualne rozwiązania gromadzenia ścieków w szczelnych zbiornikach bezodpływowych są dopuszczone do czasu realizacji gminnej sieci kanalizacji sanitarnej.

Szczególną uwagę należy zwrócić na sprawność i szczelność systemów kanalizacyjnych w kontekście zabezpieczenia przed ewentualnymi przeciekami do wód gruntowych i powierzchniowych. O skuteczności kanalizacji i zmniejszeniu rozmiarów zanieczyszczenia środowiska wodnego decydować będzie również skuteczność nadzoru i poziom świadomości ekologicznej jej użytkowników.

Ochronie jakości wód powierzchniowych sprzyjać będzie wprowadzenie na obszarze projektu zakazu odprowadzania ścieków do gruntu za wyjątkiem wód opadowych i roztopowych.

Na obszarze wody opadowe z terenów zabudowy powinny być odprowadzone powierzchniowo na tereny zielone.

Teren projektu planu położony jest poza strefami ochrony od ujęć wód podziemnych.

Projekt planu zakłada docelowo wyposażenie obszaru w sieć kanalizacji sanitarnej, do czasu jej budowy na terenach gdzie ta sieć nie występuje, ścieki sanitarne będą gromadzone w zbiornikach bezodpływowych i okresowo wywożone wozami asenizacyjnymi do punktu zlewnego oczyszczalni ścieków w Sitkówce. W związku z obowiązującymi przepisami art. 3 ust. 2 pkt 2 lit. b i ust. 3 pkt. ustawy z dnia 13. 09. 1996 r. o utrzymaniu czystości i porządku w gminach w gminie Nowiny prowadzona jest ewidencja zbiorników bezodpływowych, mająca na celu kontrolę częstotliwości ich opróżniania.

Wpływ na stan gleb.

Realizacja ustaleń projektu planu będzie związana ze zmniejszeniem powierzchni terenów rolnych dla potrzeb zabudowy mieszkaniowej.

Realizacja inwestycji komunikacyjnych oraz przewidywane nasilenie ruchu pojazdów przyczynią się do wzrostu emisji zanieczyszczeń do powietrza, które z kolei wraz z opadami atmosferycznymi mogą przenikać do gleb. Ponadto należy się spodziewać podwyższenia udziału zanieczyszczeń powstających w wyniku zimowego utrzymania dróg.

Wzrost ilości ścieków związany z powstaniem nowych terenów mieszkaniowych może spowodować zwiększenie ewentualnego przedostawania się ich do gruntów. Szczególną uwagę należy więc zwrócić na sprawność i szczelność kanalizacji w kontekście zabezpieczenia przed ewentualnymi przeciekami do gruntu. Zagrożenie, które może wiązać się lokalnie ze wzrostem zanieczyszczenia gleb jest składowanie nawozów i środków chemicznej ochrony roślin.

Ochronie gleb będzie sprzyjać wprowadzenie na obszarze projektu planu zakazu odprowadzania nieoczyszczonych ścieków do wód powierzchniowych i do gruntu.

Wpływ na jakość powietrza.

Na terenie objętym projektem planu nie są zlokalizowane źródła emisji zanieczyszczeń do powietrza atmosferycznego. Wprowadzanie pyłów i gazów do atmosfery związane jest tutaj głównie z dwoma źródłami, jakimi są obiekty kubaturowe i źródła komunikacyjne (również napływ zanieczyszczeń z obszaru Kielc). Pierwsza grupa dotyczy ogrzewania budynków i przygotowania ciepłej wody użytkowej. Obecnie wiele obiektów istniejących na obszarze objętym projektem planu jest ogrzewane przez kotłownie opalane węglem i koksem, co w znacznym stopniu przyczynia się do zanieczyszczenia powietrza.

Ustalenia projektu planu zakładają, że na tym terenie dopuszczalny poziom hałasu nie przekroczy wartości dopuszczalnych dla terenów mieszkaniowych, zgodnie z rozporządzeniem Ministra Środowiska z dnia 14 czerwca 2007 r. w sprawie dopuszczalnych poziomów hałasu w środowisku.

Projekt planu przewiduje dla systemów zaopatrzenia w ciepło rozwiązania oparte na paliwach stałych i ekologicznych (gaz, energia elektryczna, olej opałowy, itp.). Stan sanitarny powietrza zależał więc będzie od tego, jakie paliwa będą preferowali mieszkańcy oraz od napływu zanieczyszczeń z zewnątrz.

Obniżeniu poziomu emisji zanieczyszczeń do powietrza atmosferycznego nie sprzyja fakt, że sołectwo nie jest zgazyfikowane. Docelowo przewidziana jest gazyfikacja obszaru całej gminy. W przypadku braku sieci gazowej projekt planu dopuszcza rozwiązania indywidualne w oparciu o gaz płynny.

Wzrost poziomu zanieczyszczeń powietrza może nastąpić wzdłuż dróg o dużym natężeniu ruchu samochodowego. Zwiększenie tego ruchu będzie związane z powstaniem nowych terenów mieszkaniowych oraz dalszym wzrostem poziomu motoryzacji społeczeństwa. Wzrost natężenia ruchu połączony z jednoczesnym stałym postępem w ograniczaniu zawartości substancji toksycznych w spalinach i materiałach eksploatacyjnych samochodów, poprawą stanu nawierzchni dróg oraz stopniową wymianą parku samochodowego nie powinien spowodować znaczącego wzrostu emisji zanieczyszczeń na terenach zabudowanych.

Zgodnie z opracowanym Raportem oddziaływania na środowisko inwestycji: "zmiana pionowych i poziomych granic eksploatacji złoża dolomitów i wapieni dewońskich Jaźwica o nowe działki do rzędnej +150 m n.p.m. wraz z modernizacją zakładów przeróbczych, budową zakładu do granulacji oraz prowadzenie odzysku odpadów wydobywczych w mobilnej instalacji pracującej na działkach 700/2, 620/5 i 1356/3" wynika, że na skutek prowadzonych działań inwestycyjnych zakładu górniczego ograniczone zostaną negatywne wpływy na środowisko i tereny sąsiednie. W związku z tym granica terenu górniczego zostanie zmniejszona, a teren projektu planu zostanie poza nim. Z danych raportu wynika, że działalność górnicza nie będzie negatywnie oddziaływać na jakość powietrza obszaru objętego projektem planu.

Gospodarka odpadami.

Projekt planu przewiduje wzrost terenów przeznaczonych pod zabudowę mieszkaniową, co spowoduje zwiększenie ilości wytwarzanych odpadów. Ustalenia projektu planu zakładają segregację i odzysk odpadów u źródła ich powstawiania, co zmniejszy ilość odpisów składowanych na składowisku odpadów.

Przyrost ilości odpadów będzie proporcjonalny do wzrostu liczby mieszkańców obszaru. Projekt planu ustala zasadę odbioru odpadów w systemie zorganizowanym pod nadzorem Urzędu Gminy lub na zasadzie indywidualnych umów. Wywóz odpadów będzie się odbywał na składowisko odpadów w Promniku (gm. Strawczyn). Projekt planu wskazuje na segregację odpadów komunalnych u źródła ich powstawiania. Wobec tego w zakresie gospodarki odpadami ustalenia projektu planu odpowiadają wymogom ustawy z dnia 13 września 1996 r. o utrzymaniu czystości i porządku w gminach i ustawy z dnia 27 kwietnia 2001 r. o odpadach.

Oddziaływania akustyczne.

Głównym źródłem hałasu jest hałas komunikacyjny. Jest on najbardziej odczuwalny na terenach położonych przy drogach o dużym natężeniu ruchu. Na pozostałych obszarach jego poziom uzależniony jest od odległości od dróg, zagospodarowania przestrzeni i stopnia ekranowania przez istniejące obiekty i zieleń.

Na terenach mieszkaniowych źródłem hałasu będą przede wszystkim: użytkowanie obiektów mieszkalnych, oraz ruch kołowy wewnątrz terenów zabudowanych. Przy normalnym użytkowaniu tych obiektów nie powinno nastąpić znaczące pogorszenie się klimatu akustycznego wskutek realizacji ustaleń

projektu planu. Do zmniejszenia komunikacyjnych uciążliwości akustycznych przyczyni się również wyznaczenie w projekcie planu nieprzekraczalnych odległości linii zabudowy od krawędzi jezdni.

Planowane zagospodarowanie terenu, pozwoli na zachowanie standardów akustycznych określonych w rozporządzeniu Ministra Środowiska z dnia 14 czerwca 2007 r. w sprawie dopuszczalnych poziomów hałasu w środowisku, gdyż wszelkie urządzenia emitujące hałas będą w pomieszczeniach, przez co hałas będzie tłumiony, nie będzie wydostawał się na zewnątrz i nie będzie stanowił uciążliwości dla projektowanych terenów zabudowy mieszkaniowej.

Zgodnie z opracowanym Raportem oddziaływania na środowisko inwestycji: "zmiana pionowych i poziomych granic eksploatacji złoża dolomitów i wapieni dewońskich Jaźwica o nowe działki do rzędnej +150 m n.p.m. wraz z modernizacją zakładów przerobczych, budową zakładu do granulacji oraz prowadzenie odzysku odpadów wydobywczych w mobilnej instalacji pracującej na działkach 700/2, 620/5 i 1356/3" wynika, że na skutek prowadzonych działań inwestycyjnych zakładu górniczego ograniczone zostaną negatywne wpływy na środowisko i tereny sąsiednie. W związku z tym granica terenu górniczego zostanie zmniejszona, a teren projektu planu zostanie poza nim. Z danych raportu wynika, że działalność górnicza nie będzie akustycznie oddziaływać na obszar projektem planu.

Pola elektromagnetyczne.

Emitorami pól elektromagnetycznych na obszarze objętym projektem planu są istniejące linie elektroenergetyczne napowietrzne o napięciu 110 kV i 15 kV oraz planowana stacja transformatorowa. Dla linii elektroenergetycznych i stacji transformatorowych ustalono w planie strefy techniczne zgodne z przepisami odrębnymi, z możliwością jej zagospodarowania na warunkach określonych w przepisach odrębnych, a w szczególności zakaz lokalizacji obiektów budowlanych przeznaczonych na stały pobyt ludzi, przez co zostanie wyeliminowane oddziaływanie elektromagnetyczne na zdrowie ludzi.

W obrębie terenu objętego zmianą planu nie występują również wieże telefonii komórkowej. Ustalenia projektu planu dopuszczają lokalizację urządzeń infrastruktury telekomunikacyjnej, z zastrzeżeniem uwzględnienia dopuszczalnych poziomów pól elektromagnetycznych jakie muszą być spełnione dla terenów przeznaczonych pod zabudowę mieszkaniową i miejsc przebywania ludzi. W związku z tym, ustalenia projektu planu ochronią teren zabudowy mieszkaniowej przed lokalizacją infrastruktury telekomunikacyjnej, które powodowałyby przekroczenie dopuszczalnych norm promieniowania elektromagnetycznego. Teren objęty projektem planu obejmuje niemalże w całości funkcję terenu, z przeznaczeniem pod zabudowę mieszkaniową, a więc obszar na którym stale przebywać będą ludzie. Ustalenia projektu planu uchwalą wprowadzają zakaz lokalizacji przedsięwzięć mogących zawsze i potencjalnie znacząco oddziaływać na środowisko za wyjątkiem budowy dróg i sieci infrastruktury technicznej. Poza tym analizowany teren pokryty jest już siecią zasięgu telefonii komórkowej, w związku z tym budowa stacji przekąźnikowych telefonii komórkowych jest mało prawdopodobna na tym terenie.

Wpływ na walory przyrodnicze.

Na obszarze objętym ustaleniami projektu planu w odniesieniu do zbiorowisk roślinnych można zaobserwować następujące zjawiska:

- zmniejszenie powierzchni biologicznie czynnej;
- wkraczanie gatunków obcych do zbiorowisk naturalnych;
- powstawanie i rozszerzanie się zasięgów zbiorowisk antropogenicznych.

Przebieg ww. procesów pozostaje w ścisłym związku ze zróżnicowaniem form użytkowania terenu. Zmiany zachodzące w zbiorowiskach idą w kierunku coraz większej ich antropogenizacji, zwłaszcza w sąsiedztwie terenów mieszkalnych i rolnych.

Największe zagrożenia dotyczące walorów przyrodniczych będą związane ze: zmniejszeniem powierzchni biologicznie czynnej i przekształceniami zbiorowisk roślinnych, co z kolei będzie oddziaływać

na populację zwierząt. Wprowadzenie nowej zabudowy oraz innych obiektów będzie się odbywało kosztem terenów rolnych, w związku z tym zmniejszy się powierzchnia biologicznie czynna. W ustaleniach projektu projektu planu wprowadzono zasady zagospodarowania zmierzające do redukcji powierzchni koniecznych wyłączeń, czemu służyć będzie m.in.: ustalenie wskaźników intensywności zabudowy, minimalnych powierzchni działek w zabudowie mieszkaniowej oraz ustalenie powierzchni biologicznie czynnej.

Istotnym czynnikiem oddziałującym na zbiorowiska roślinne i populację zwierząt będzie rozbudowa układu drogowego oraz realizacja planowanego zainwestowania kubaturowego. Przewidywany wzrost zanieczyszczenia powietrza w sąsiedztwie dróg związany ze wzrostem ruchu samochodowego oraz wpływ ich zimowego utrzymania będzie skutkował podniesieniem poziomu zanieczyszczenia powietrza i gleb w najbliższym sąsiedztwie dróg. Wywoła to zmiany w zbiorowiskach roślinnych i populacjach zwierząt. Konsekwencją będzie ustępowanie gatunków o mniejszej tolerancji środowiskowej i wchodzenie taksonów o większej odporności.

Projekt planu dopuszcza lokalizację inwestycji celu publicznego z zakresu łączności publicznej w rozumieniu do przepisów ustawy z dnia 21 sierpnia 1997 r. o gospodarce nieruchomościami, jeżeli taka inwestycja jest zgodna z przepisami odrębnymi, w szczególności o ochronie przyrody i środowiska.

Ustalenia projektu planu nie będą negatywnie oddziaływać na drożność korytarzy ekologicznych - tereny migracji zwierząt, gdyż położony jest poza takimi obszarami.

Zdrowie ludzi.

Do czynników środowiskowych, które w sposób bezpośredni oddziałują na zdrowie człowieka należy zaliczyć: stan zanieczyszczenia środowiska, poziom hałasu oraz dostęp do terenów rekreacyjnych. Obecny stan środowiska w sołectwie pozwala określić istniejące warunki jako generalnie sprzyjające zdrowiu człowieka.

Przeznaczenie w projekcie planu części terenów pod zabudowę mieszkaniową spowoduje wzrost liczby ludności. Będzie się to odbywać jednocześnie z intensyfikacją zabudowy, porządkowaniem chaotycznej struktury przestrzennej, rozbudową i modernizacją infrastruktury.

Projekt planu wprowadza zakaz lokalizacji przedsięwzięć mogących znacząco oddziaływać na środowisko (z wyłączeniem tras i obiektów komunikacyjnych oraz obiektów i urządzeń infrastruktury technicznej).

Zgodność z uwarunkowaniami ekofizjograficznymi.

Analiza ekofizjografii była punktem wyjścia do dokonania oceny zgodności zapisów projektu planu z uwarunkowaniami ekofizjograficznymi. Tereny położone są w obszarze o korzystnych warunkach fizjograficznych dla rozwoju zabudowy. Charakteryzują się niskim stanem wód gruntowych, nie jest terenem podmokłym, grunt jest stabilny oraz występują korzystne warunki topoklimatyczne.

Zgodność z przepisami dotyczącymi obszarów i obiektów chronionych.

W toku analizy ustaleń projektu planu nie stwierdzono istotnych naruszeń wymogów prawa ochrony środowiska dotyczących gospodarki przestrzennej i oddziaływania na środowisko elementów zagospodarowania.

Wszystkie te zapisy są zgodne z obowiązującym stanem prawnym.

Na obszarze objętym projektem planu nie występują tereny zagrożone osuwaniem się mas ziemnych, obszary szczególnego zagrożenia powodzią oraz krajobrazy priorytetowe.

Podsumowanie.

Wszelkie inwestycje będące wynikiem ustaleń projektu miejscowego planu zagospodarowania przestrzennego powodują powstanie następstw w środowisku, zróżnicowanych pod względem czasu

trwania, odwracalności, prawdopodobieństwa wystąpienia, szkodliwości, przestrzennego zasięgu zmian i ewentualnego rozkładu zanieczyszczeń.

Największe zagrożenie dla środowiska naturalnego będzie związane ze zwiększeniem powierzchni terenów mieszkaniowych, które odbywa się w większości kosztem terenów rolnych. Będzie się ono wiązało ze zwiększeniem presji na środowisko (m.in.: wzrost zużycia wody i ilości odprowadzanych ścieków, wzrost zanieczyszczeń powietrza, ilości wytwarzanych odpadów). Należy więc dążyć do rozwoju zabudowy w ramach już istniejącego zainwestowania terenu, ograniczając jednocześnie do minimum zawłaszczanie terenów otwartych, biologicznie czynnych i gruntów o wysokiej wartości produkcyjnej. Należy jednak dodać, że gmina Sitkówka-Nowiny jest położona w bezpośrednim sąsiedztwie Kielc i w związku z tym presja na wyznaczanie nowych terenów pod zabudowę jest tu bardzo duża.

Podsumowując należy stwierdzić, że przy równoczesnym stosowaniu się do ustaleń projektu projektu planu oraz wytycznych z prognozy oddziaływania na środowisko, a także przy odpowiedniej kontroli nowych inwestycji przez odpowiednie służby można będzie ograniczyć do minimum niekorzystne oddziaływanie na środowisko jakie mogą powstać w wyniku realizacji ustaleń projektu planu.

Rozwiązania przyjęte w projekcie planu w odniesieniu do ochrony przyrody i ochrony środowiska należy uznać za wystarczające do łagodzenia niekorzystnych efektów środowiskowych jakie potencjalnie mogą wystąpić na omawianym obszarze.

IV. Rozwiązania alternatywne do rozwiązań zawartych w projektowanym dokumencie wraz z uzasadnieniem ich wyboru oraz opis metod dokonania oceny prowadzonej do tego wyboru albo wyjaśnienia braku rozwiązań alternatywnych, w tym wskazania napotkanych trudności wynikających z niedostatków techniki lub luk we współczesnej wiedzy.

Zaproponowane w projekcie planu rozwiązania w zakresie przeznaczenia terenu, sposobu jego zagospodarowania, warunków dla projektowanej zabudowy oraz zasad obsługi technicznej i komunikacyjnej, gwarantują prawidłowe funkcjonowanie omawianego obszaru. Nie istnieje zatem potrzeba wskazania alternatywnych rozwiązań w stosunku do zaproponowanych.

W trakcie prac nad opracowanie niniejszej prognozy nie napotkano trudności wynikających z niedostatków techniki lub luk we współczesnej wiedzy.

BIBLIOGRAFIA

- *Atlas Rzeczypospolitej Polskiej*, Warszawa 1994.
- Andrzejewski R., Weigle A. (red.): *Różnorodność biologiczna Polski*, Warszawa 2003.
- Kondracki J.: *Geografia Polski. Mezoregiony fizyczno-geograficzne*, Warszawa 1994.
- Kondracki J.: *Geografia regionalna Polski*, Warszawa 1998.
- Liro A. (red.): *Koncepcja krajowej sieci ekologicznej ECONET — Polska*, Warszawa 1995.
- Miejscowy plan ogólny zagospodarowania przestrzennego gminy Sitkówka-Nowiny.
- Mapy ewidencji gruntów gminy Sitkówka-Nowiny.
- Mapa glebowo-rolnicza gminy Sitkówka-Nowiny.
- Opracowanie ekofizjograficzne gminy Sitkówka-Nowiny.
- Plan gospodarki odpadami dla województwa świętokrzyskiego, Kielce 2003.
- Program ochrony środowiska dla województwa świętokrzyskiego, Kielce 2003.
- Raporty o stanie środowiska, WIOŚ, Kielce.
- Roczniki statystyczne, Urząd Statystyczny w Kielcach.
- Sidło P., Stachurski M., Wójtowicz B.: *Przyroda województwa świętokrzyskiego*, Kielce 2000.
- Stan środowiska w województwie świętokrzyskim w roku 2005 WIOŚ 2006.
- Studium uwarunkowań i kierunków zagospodarowania przestrzennego gminy Sitkówka - Nowiny.
- Waloryzacja rolnicza gleb Polski (wg gmin), JUNG Puławy 1981.